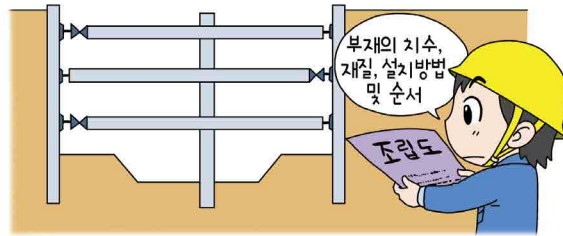


제346조(조립도)

- ① 사업주는 흠막이 지보공을 조립하는 경우 미리 조립도를 작성하여 그 조립도에 따라 조립하도록 하여야 한다.
- ② 제1항의 조립도는 흠막이판·말뚝·버팀대 및 락 등 부재의 배치·치수·재질 및 설치방법과 순서가 명시되어야 한다.



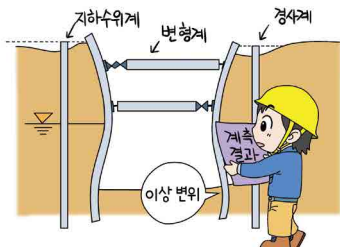
제347조(붕괴 등의 위험 방지)

- ① 사업주는 흠막이 지보공을 설치하였을 때에는 정기적으로 다음 각 호의 사항을 점검하고 이상을 발견하면 즉시 보수하여야 한다.

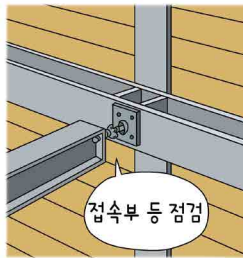
- 1. 부재의 손상·변형·부식·변위 및 탈락의 유무와 상태



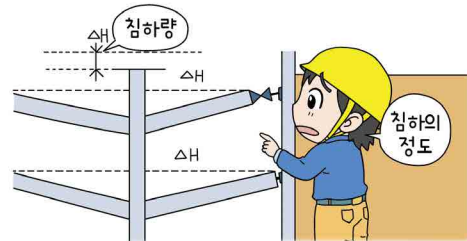
- 2. 버팀대의 긴압(緊壓)의 정도



- 3. 부재의 접속부·부착부 및 교차부의 상태



- 4. 침하의 정도



- ② 사업주는 제1항의 점검 외에 설계도서에 따른 계측을 하고 계측 분석 결과 토압의 증가 등 이상한 점을 발견한 경우에는 즉시 보강조치를 하여야 한다.

제2편 발파작업의 위험방지

제348조(발파의 작업기준)

사업주는 발파작업에 종사하는 근로자에게 다음 각 호의 사항을 준수하도록 하여야 한다.

- 1. 얼어붙은 다이내마이트는 화기에 접근시키거나 그 밖의 고열물에 직접 접촉시키는 등 위험한 방법으로 응해되지 않도록 할 것



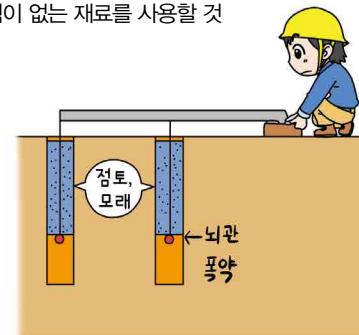
- 2. 화약이나 폭약을 장전하는 경우에는 그 부근에서 화기를 사용하거나 흡연을 하지 않도록 할 것



- 3. 장전구(裝填具)는 마찰·충격·정전기 등에 의한 폭발의 위험이 없는 안전한 것을 사용할 것



- 4. 발파공의 충전재료는 점토·모래 등 발화성 또는 인화성의 위험이 없는 재료를 사용할 것



- 5. 점화 후 장전된 화약류가 폭발하지 아니한 경우 또는 장전된 화약류의 폭발 여부를 확인하기 곤란한 경우에는 다음 각 목의 사항을 따를 것

- 가. 전기뇌관에 의한 경우에는 발파모션을 점화기에서 떼어 그 끝을 단락시켜 놓는 등 재점화되지 않도록 조치하고 그 때부터 5분 이상 경과한 후가 아니면 화약류의 장전장소에 접근시키지 않도록 할 것

- 나. 전기뇌관 외의 것에 의한 경우에는 점화한 때부터 15분 이상 경과한 후가 아니면 화약류의 장전장소에 접근시키지 않도록 할 것



- 6. 전기뇌관에 의한 발파의 경우 점화하기 전에 화약류를 장전한 장소로부터 30미터 이상 떨어진 안전한 장소에서 전선에 대하여 저항측정 및 도통(導通)시험을 할 것



제349조(작업중지 및 피난)

- ① 사업주는 벼락이 떨어질 우려가 있는 경우에는 화약 또는 폭약의 장전 작업을 중지하고 근로자들을 안전한 장소로 대피시켜야 한다.



- ② 사업주는 발파작업 시 근로자가 안전한 거리로 피난할 수 없는 경우에는 앞면과 상부를 견고하게 방호한 피난장소를 설치하여야 한다. <개정 2019. 1. 31.>

