



# 중대재해사이렌 자료 모음 (2월)

---

2024. 2.



**고용노동부**

중대산업재해감독과

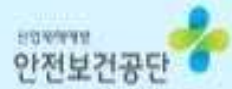
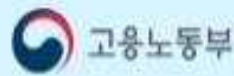


아무것도 하지 않으면  
바뀌는 것도 없습니다.

한번의 진단,  
안전 여정의 출발입니다.



2024



# 산업안전 대진단

중대재해 예방,  
대진단으로  
시작하세요!

참여하기



위험요인  
제거·대체 및  
통제

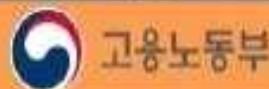
근로자  
참여



평가 및  
개선

가장요인  
파악

도급·용역 시  
안전 확보



# 목 차

I. 공개자료 현황 .....	1
II. 건설업 중대재해 발생 알림 .....	2
III. 제조업 중대재해 발생 알림 .....	23
IV. 기타업종 중대재해 발생 알림 .....	37
V. 계절별·시기별 예방자료 등 .....	44

## '24년 2월 중대재해 사이렌 공개자료 현황 (2.29.기준)

### □ 중대재해 발생 알림 자료(35건)

#### ○ 사고 유형별

구 분	총계	3대사고유형			깔림	맞음	기타
		떨어짐	끼임	부딪힘			
건설업	18	12	2	-	1	2	1
제조업	10	1	3	-	3	-	3
기타업종	7	4	2	-	1	-	-
합계	35	17	7	0	5	2	4

#### ○ 기인물별

구 분	총계	①제조 및 가공 설비·기계	②건설 설비·기계	③운반 및 인양 설비·기계	④그 외 운송수단	⑤건축물구조 물 표면	⑥부품 부속물 및 재료	⑦화학물질 및 화학제품	⑧기타물
		(예시) 혼합기 등	굴착기 등	지게차 등	화물차 등	단부 등	철골 등	가스 등	나무 등
건설업	18	-	1	1	-	11	2	-	3
제조업	10	3	-	-	-	1	2	-	4
기타업종	7	-	-	2	-	3	-	-	2
합계	35	3	1	3	0	15	4	0	9

☞ **참고사항** : '중대재해 발생 알림'은 사업장 관계자에게 안전의식 및 경각심 고취를 통해 동종유사재해를 예방하기 위한 목적을 위해 신속하게 전파하는 자료로 '조사대상 중대재해 산업재해 통계'와 차이가 있음

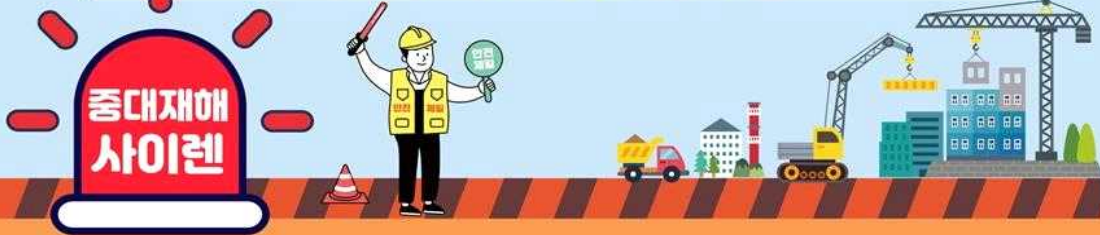
### □ 계절·시기별 위험 예방자료(3건)

구 분	합계	정책 홍보	태풍 (호우)	폭염	한파 (대설)	해빙기	재해 다발경보	황사 등
계절별·시기별 위험예방 자료	3	2	0	0	0	1	0	0

☞ **참고사항** : 지방관서 자체적으로 생산하여 배포한 위험 예방자료 등은 공개자료에 포함되지 않음

# 중대재해 발생 알림

배포일시 : 2024년 2월 6일 16:50



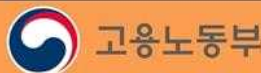
'24년 1월 23일(화) 10:30경 경기도 용인시 소재  
○○아파트 신축공사 현장에서 **덤프트럭**  
**적재함을 상승시키고 정비 작업을 하던**  
**재해자가 적재함이 갑자기 내려와 끼여**  
**치료 중 2.1. 사망**



## 예방대책

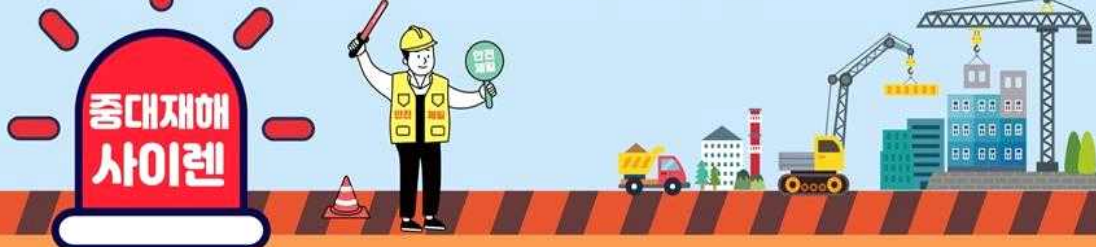


· 수리 점검작업 등을 하는 경우 붐, 암 등이 갑자기 하강해서 발생하는 위험을 방지하기 위해 안전지지대 또는 안전블럭을 설치하고 작업을 하여야 합니다.



# 중대재해 발생 알림

배포일시 : 2024년 2월 6일 17:10



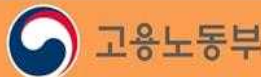
'24년 1월 23일(화) 15:00경 경남 창원시 소재  
○○ 공장 유휴설비 철거 현장에서 **배관 철거를  
위해 고소작업대에 탑승하여 작업중이던  
재해자가 고소작업대와 배관사이에 끼여  
치료 중 2.1. 사망**



## 예방대책

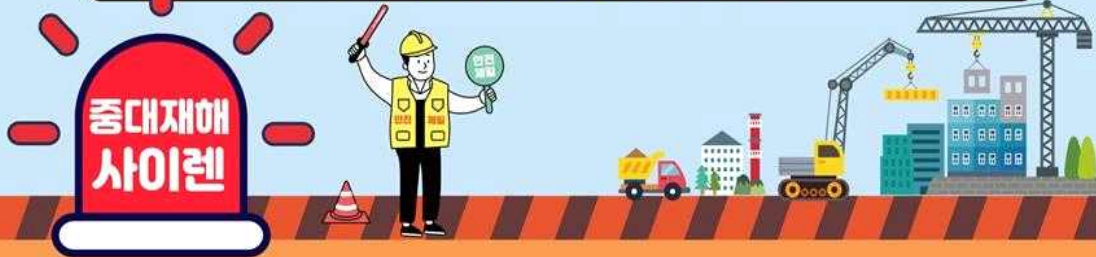


- 고소작업대를 사용하는 작업을 실시할 경우 과상승방지장치를 반드시 설치하고 과상승방지장치는 작업장소의 여건을 고려하여 유효하게 작동하도록 올바르게 설치 하여야 합니다.



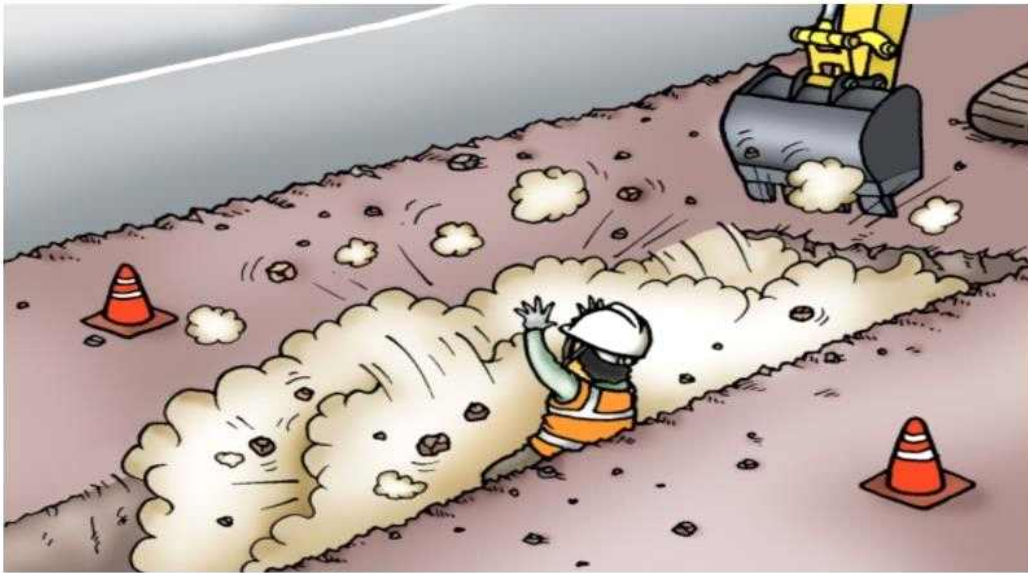
# 중대재해 발생 알림

배포일시 : 2024년 2월 6일 17:30



중대재해  
사이렌

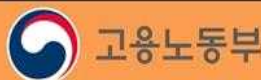
'24년 1월 30일(화) 11:34경 강원도 정선군 소재  
○○ 정수장 현대화 사업 현장에서 **관로 매설중**  
**이던 근로자 2명이 약5m 깊이 흙더미에**  
**매몰되어 1명사망(치료 중 1.31사망),1명부상**



## 예방대책

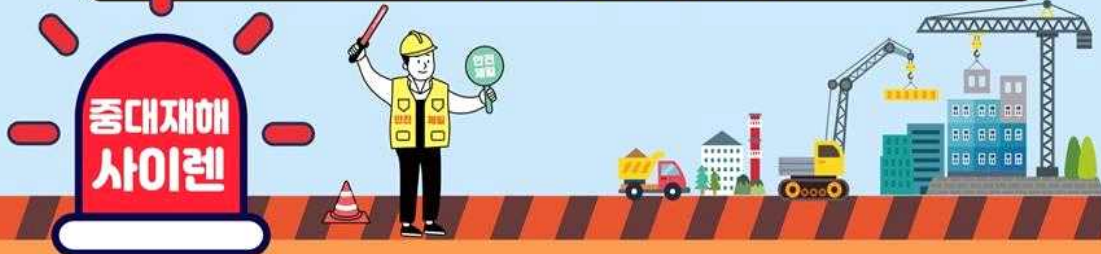


· 지반 등의 굴착 작업 시 지반의 붕괴 또는 토석의 낙하에 의한 위험을 방지하기 위해 흙막이 등 굴착면 무너짐 방지조치를 실시하고 굴착면의 기울기 기준(보통 흙, 습지의 경우 : 1:1~1:1.5)을 준수하여야 합니다.



# 중대재해 발생 알림

배포일시 : 2024년 2월 7일 10:15



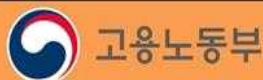
'24년 1월 26일(금) 08:45경 제주시 소재 ○○ 교육시설 승강기시설 공사 현장에서 **차양시설 상부에 올라가 해체 작업중이던 재해자가 차양시설이 파손되며 약3m 아래 바닥으로 떨어져 치료 중 2.1 사망**



## 예방대책



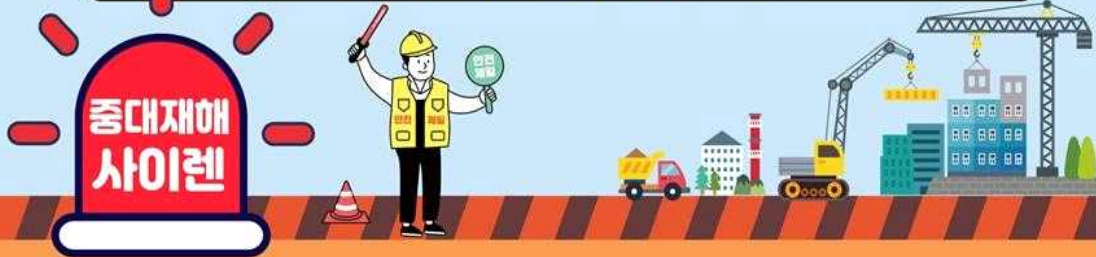
- 고소작업대 또는 이동식비계를 활용하여 안전하게 작업이 가능한지 확인하고 안전대와 안전모 착용을 철저히 합니다.





# 중대재해 발생 알림

배포일시 : 2024년 2월 7일 13:15



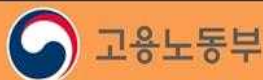
'24년 2월 3일(토) 10:58경 경기도 이천시 소재  
○○ 공장 증축공사 현장에서 **재해자가 4층에서  
추락방지망 설치 작업 중 15m 아래 바닥으로  
떨어져 사망**



## 예방대책

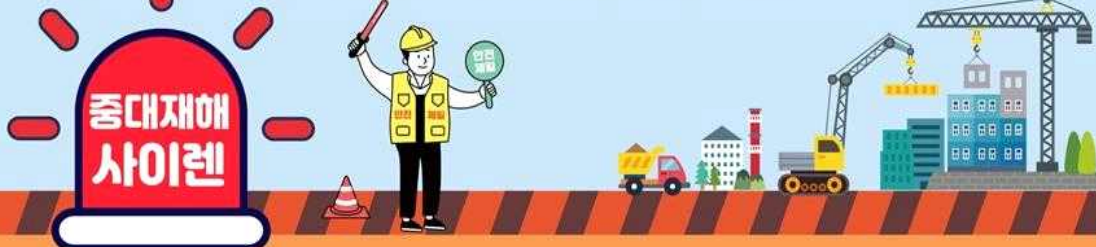


· 추락방지망 설치 작업시에는 추락의 위험을 방지하기  
위해 수직구멍줄과 수평구멍줄을 반드시 설치하고  
안전대를 착용한 상태에서 작업을 실시 합니다.



# 중대재해 발생 알림

배포일시 : 2024년 2월 7일 10:40



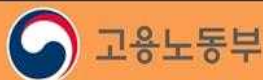
'24년 1월 31일(수) 09:32경 강원도 평창군 소재  
○○ 축사 태양광 발전시설 설치 공사 중 **재해자가**  
**덕트 연결 작업 과정에서 지붕이 파손되면**  
**약 5.6m 아래 바닥으로 떨어져 사망**



## 예방대책



- 고소작업대 등으로 지붕 아래에서 작업이 가능한지 확인하고 작업 통로용 발판 및 채광창 안전덮개 설치 등 안전조치 후 작업을 실시합니다. (붙임 태양광 설비 지붕작업 체크리스트 참조)



☑ 태양광설비 지붕작업 추락예방 체크리스트



사고유형	점검내용	점검결과
떨어짐	• 지붕진입을 위한 승강설비(고정식 사다리, 워킹타워)는 설치되어 있는가?	<input type="checkbox"/> 적정 <input type="checkbox"/> 부적정
	• 지붕 위에 자재(태양광 모듈 및 지지대)를 집중 또는 과적하지 않았는가?	<input type="checkbox"/> 적정 <input type="checkbox"/> 부적정
	• 깨지기 쉬운 지붕재(채광창)에 작업통로용 발판 및 덮개, 추락방호조치(안전난간, 추락방호망 등)가 되어 있는가?	<input type="checkbox"/> 적정 <input type="checkbox"/> 부적정
	• 지붕 단부에 안전난간이 설치되어 있는가?	<input type="checkbox"/> 적정 <input type="checkbox"/> 부적정
	• 추락위험이 있는 장소에서 안전대 부착설비를 설치하고 안전대를 걸고 이동 또는 작업하는가?	<input type="checkbox"/> 적정 <input type="checkbox"/> 부적정
	• 개인보호구(안전대, 안전모 등)를 착용하고 작업하는가?	<input type="checkbox"/> 적정 <input type="checkbox"/> 부적정
장비	• 작업반경 내 관계근로자와 접근통제조치가 이루어져 있는가?	<input type="checkbox"/> 적정 <input type="checkbox"/> 부적정
	• 고소작업대 탑승설비 단부에 안전난간이 설치되어 있는가? ※ 탑승설비 전면에 안전난간이 미설치된 경우 안전대 착용	<input type="checkbox"/> 적정 <input type="checkbox"/> 부적정

승강설비(워킹타워)



자재 집중·과다 적재



작업통로용 발판



지붕단부 안전난간



채광창 덮개



추락방지망



안전대 및 안전대 부착설비



탑승설비 안전난간 미설치



# 중대재해 발생 알림

배포일시 : 2024년 2월 7일 11:15



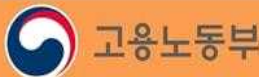
'24년 2월 1일(목) 09:03경 경기도 평택시 소재  
○○ 아파트 신축공사 현장에서 **훅막이 가시설  
H-빔 해체 작업을 하던 재해자가 H빔에 맞아  
치료 중 2.2. 사망**



## 예방대책

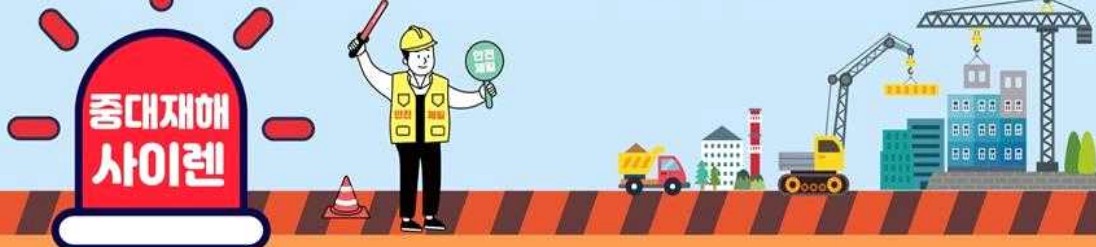


· 훅막이 가시설 해체 전에 현장 주변상황, 작업내용 등을 고려하여 해체시기, 해체 방법, 각 단계별 해체 순서, 안전조치사항 등의 내용이 포함된 훅막이 해체계획을 수립하고 내용을 준수하면서 작업을 실시합니다.

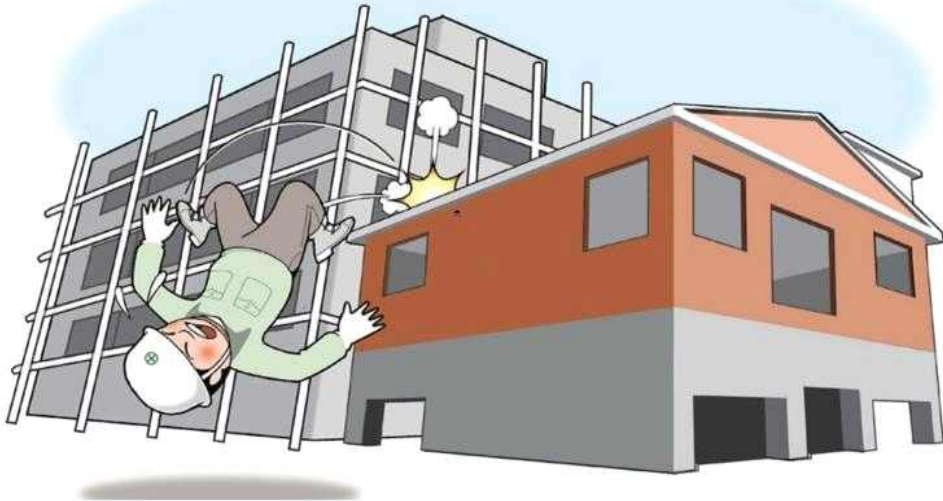


# 중대재해 발생 알림

배포일시 : 2024년 2월 7일 16:10



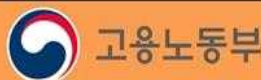
'24년 2월 3일(토) 17:00경 전북 전주시 소재 ○○  
종교시설 증축공사 현장에서 **재해자가 지붕  
판넬 고정 작업 중 10.2m 아래 바닥으로  
떨어져 사망**



## 예방대책

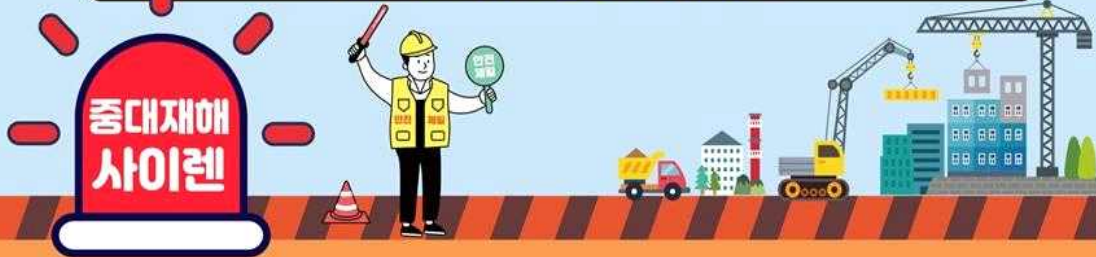


- 고소작업대 등으로 지붕 아래에서 작업이 가능한지 확인하고 떨어질 위험이 있는 경사지붕 단부에서 작업시에는 안전난간대를 설치하고 안전하게 작업하여야 합니다.



# 중대재해 발생 알림

배포일시 : 2024년 2월 7일 16:30



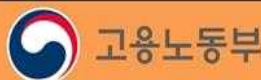
'24년 2월 6일(화) 08:20경 서울시 서초구 소재  
○○ 오피스텔 현장에서 **이동식 크레인**으로  
**H빔 철골 자재**를 운반하다 **섬유로프**가  
**파단** 되며 **아래에 있던 재해자가 맞아 사망**



## 예방대책

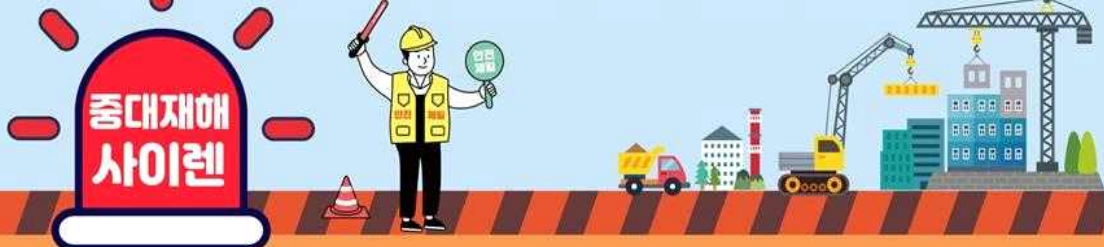


- 작업전 근로자 출입을 통제하고 인양 중인 하물이 작업자의 머리위로 통과하지 않도록 하여야 하며, 특히 작업 전 섬유 로프의 이상유무를 반드시 점검하여야 합니다.



# 중대재해 발생 알림

배포일시 : 2024년 2월 13일 14:30



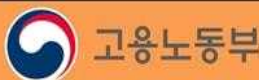
'24년 1월 22일(월) 13:55경 울산시 동구 소재  
○○ 교육센터 신축공사 현장에서 **재해자가**  
**철골 위에서 C형강 설치 작업 후 이동중**  
**3m 아래 바닥으로 떨어져 치료 중 2.9 사망**



## 예방대책

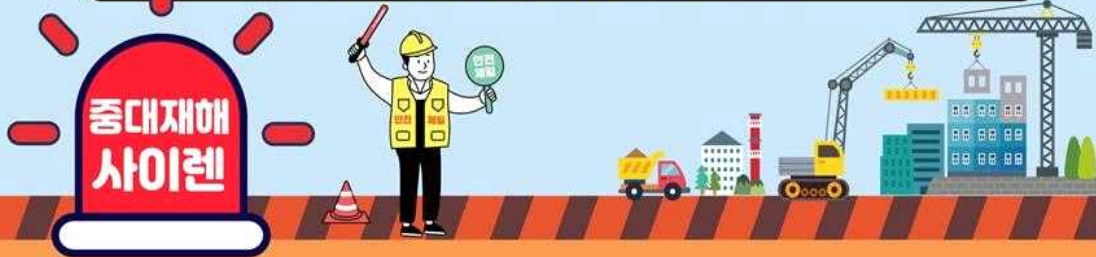


- 철골 구조물 위의 작업 시 사고예방을 위해 추락방호망을 설치하거나, 추락방호망 설치가 곤란한 경우 안전대 부착 설비를 설치하여 안전대를 걸고 작업하도록 하여야 합니다.



# 중대재해 발생 알림

배포일시 : 2024년 2월 13일 15:00



'24년 1월 16일(화) 16:21경 충남 천안시 소재 ○○  
공장 신축공사 현장에서 **데크플레이트 설치 작업**  
**중이던 재해자가 데크플레이트와 함께 약 7m**  
**아래 바닥으로 떨어져 치료 중 2.10. 사망**

고용노동부 안전보건공단

안전한 건설현장을 만드는 필수 안전수칙!

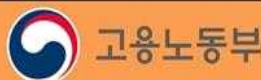
## 추락에 나중은 없습니다!

- ☑ 추락 위험 방지조치 실시
  - 안전난간 설치!
  - 개구부 덮개 및 경고표지 설치!
  - 추락방호망 설치!
- ☑ 필수 안전보호구 착용
  - 안전대!
  - 안전모!
  - 안전화!

### 예방대책



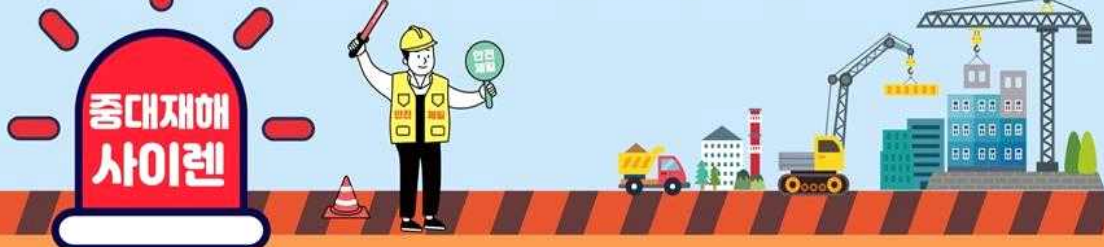
· 철골 구조물 위의 작업 시 사고예방을 위해 추락방호망을 설치하거나, 추락방호망 설치가 곤란한 경우 안전대 부착 설비를 설치하여 안전대를 걸고 작업하도록 하여야 합니다.





# 중대재해 발생 알림

배포일시 : 2024년 2월 14일 13:10



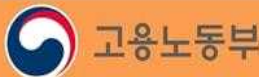
'24년 2월 13일(화) 09:30경 충북 음성군 소재  
○○ 아파트 신축공사 현장에서 **낙하물 방지망  
철거 작업을 하던 재해자가 18m 아래  
바닥으로 떨어져 사망**



## 예방대책

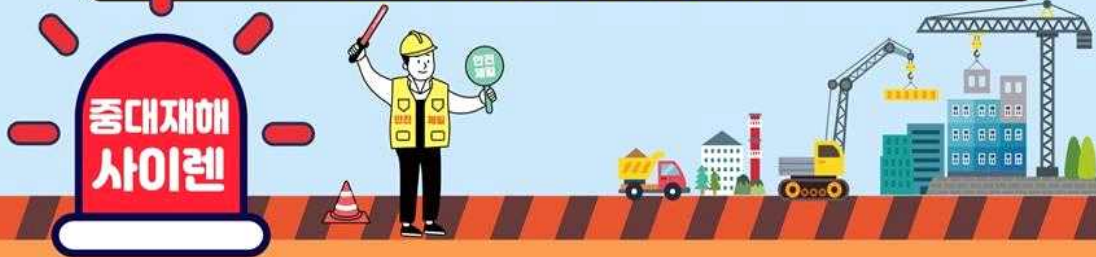


- 낙하물 방지망 설치· 해체 작업 시 작업방법, 작업순서, 작업 절차, 개인보호구 착용 등에 관한 사항을 포함하여 작업계획을 수립하고 그 계획에 따라 안전하게 작업을 실시합니다.



# 중대재해 발생 알림

배포일시 : 2024년 2월 14일 11:30



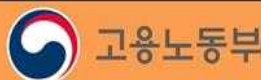
'24년 2월 13일(화) 12:00경 충북 충주시 소재 ○○ 농기계 제조공장에서 지붕 위 배수정비를 위해 낙엽을 청소하던 재해자가 채광창이 깨지며 4.2m아래 바닥으로 떨어져 사망



## 예방대책



- 고소작업대 등으로 지붕 아래에서 작업이 가능한지 확인하고 작업 통로용 발판 및 채광창 안전덮개 설치 등 안전조치 후 작업을 실시합니다. (붙임 지붕공사 주요 작업안전 수칙 참조)



한 눈에 보는 산업현장 필수 안전

# 지붕공사 주요 작업안전수칙

- 1 우선 고소작업대 등으로 지붕 아래에서 작업 가능한지 확인
- 2 작업통로용 발판 설치
- 3 채광창 안전덮개 설치
- 4 가장자리 안전난간 또는 추락방호망 설치
- 5 안전모, 안전대 착용
- 6 부착설비에 안전대 걸고 작업
- 7 지붕 위 자재 집중적재 금지



2022-교육혁신실-699  
OPEN

고용노동부

안전보건공단  
Korea Occupational Safety & Health Agency

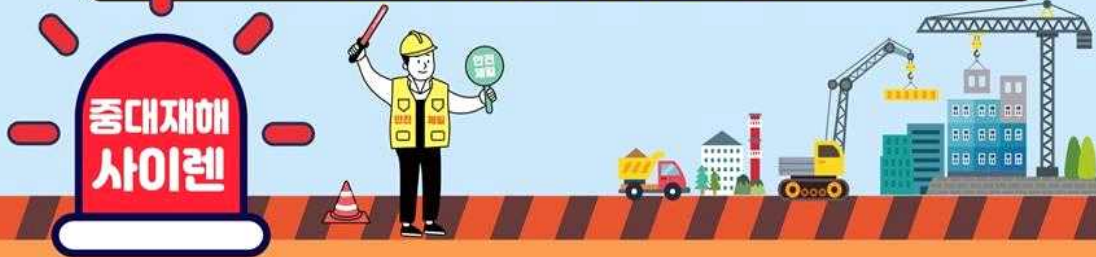
안전보건 포스터  
온라인 설문조사 QR코드  
(의견 채택 시 사은품 증정)



\*본 포스터는 모든 사무사항을 포함하고 있지 않으므로 자세한 내용은 산업안전포스터를 참고하십시오.

# 중대재해 발생 알림

배포일시 : 2024년 2월 23일 10:15



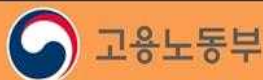
'24년 2월 22일(목) 12:10경 인천시 중구 소재 ○○ 아파트 신축공사 현장에서 스키드 로더 운전원인 재해자가 스키드 로더로 제설 작업 중 주민공동시설 단부구간 약8m 아래 바닥으로 떨어져 치료 중 2.23. 사망



## 예방대책

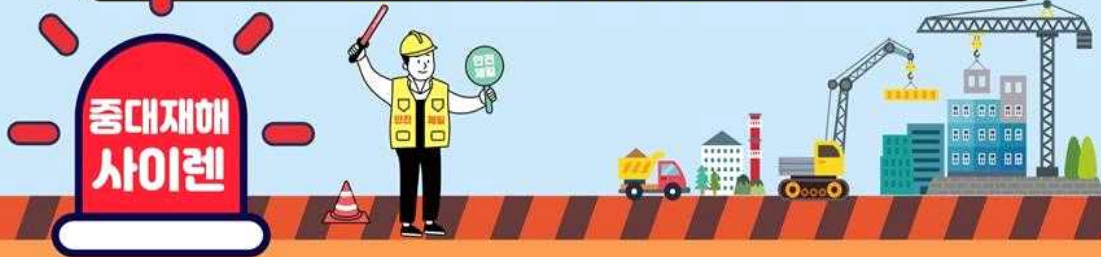


- 차량계 건설기계를 사용하여 작업시 유도자를 배치하고, 해당 기계의 굴러 떨어짐 등으로 인한 위험을 방지하기 위해 안전한 운행경로가 포함된 작업계획서를 작성하여 그에 따라 작업을 실시합니다.



# 중대재해 발생 알림

배포일시 : 2024년 2월 20일 11:40



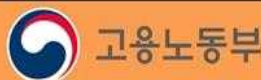
'24년 2월 15일(목) 08:30경 경기도 포천시 소재  
○○ 교육시설 화장실 환경개선 공사 중 **재해자가**  
**이동식비계에 올라가 작업 중 1m 아래**  
**바닥으로 떨어져 치료 중 2.18. 사망**



## 예방대책



- 안전모, 안전대 등 개인보호구를 반드시 착용하고, ▲ 가능한 작업장소 가까이 설치하며, ▲ 근로자 탑승 중에는 이동을 해서는 안됩니다.



한 눈에 보는 산업현장 필수 안전

# 이동식 비계 주요 작업안전수칙

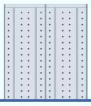
## 이동식 비계 준수사항



보호구 지급 및 착용



최상부 안전난간 설치



작업발판 틈 없이 설치



승강용 사다리 설치



최대적재하중 안전표지 설치



자재·공구 등은 로프와 포대이용



아웃트리거 설치



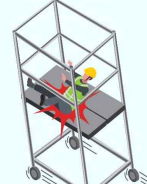
바퀴고정 장치 사용



## 이동식 비계 금지사항



탑승하여 이동금지



전도방지장치 없이 사용금지



난간작업 등 불안전행동 금지



안전난간 없이 단부작업 금지



작업발판 빈틈으로 추락



적재하중 초과 금지

2022-교육혁신실-709



고용노동부

산업정책사업 안전보건공단

안전보건 포스터  
온라인 설문조사 QR코드  
(의견 채택 시 시은품 증정)



\* 본 포스터는 모든 의무사항을 포함하고 있지 않으므로 자세한 내용은 산업안전보건법을 참고하십시오.

# 중대재해 발생 알림

배포일시 : 2024년 2월 26일 11:30



'24년 2월 24일(토) 12:00경 충남 서산시 소재 집유시설 교체공사 현장에서 재해자가 기존 열교환기(150kg)를 해체하여 외부로 운반하던 중 넘어지는 열교환기에 깔려 사망



## 예방대책

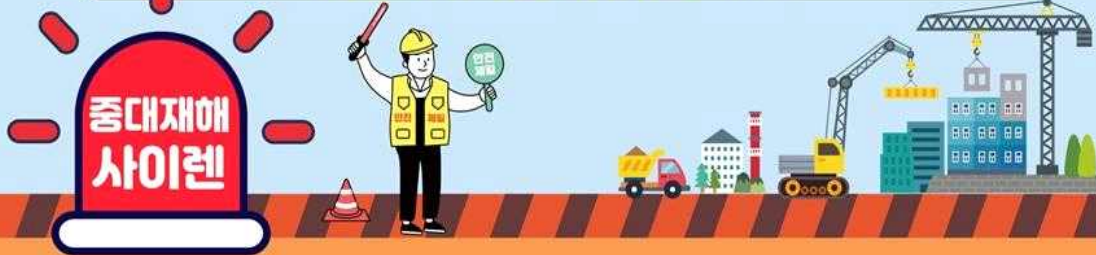


- 중량물이 넘어지지 않도록 조치한 후 작업을 실시하고, 중량물 전도위험 예방대책을 포함해 작업계획서를 작성하여 안전하게 작업이 이루어질 수 있도록 관리합니다.



# 중대재해 발생 알림

배포일시 : 2024년 2월 26일 13:30



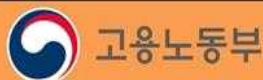
'24년 2월 24일(토) 08:42경 경북 문경시 소재  
○○ 종교회관 신축공사 현장에서 **재해자가**  
**외부비계 해체 작업 중 11.7m 아래 바닥**  
**으로 떨어져 사망**



## 예방대책



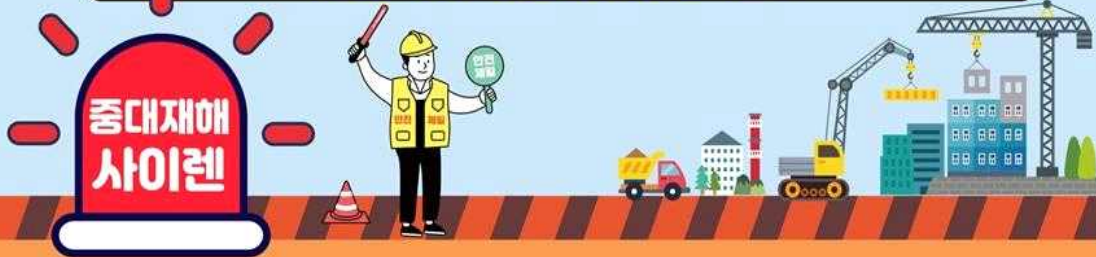
· 안전대 등 개인보호구 착용을 철저히 하고, 비계 해체 시 작업구간의 이동, 방법 및 순서 등 작업절차를 수립하여 근로자들에게 주지시키고, 관리감독자의 지휘 하에 작업을 진행하여야 합니다.





# 중대재해 발생 알림

배포일시 : 2024년 2월 27일 10:55



'24년 2월 26일(월) 15:58경 충남 천안시 소재  
○○ 아파트 신축공사 현장에서 엘리베이터 피트  
갱폼 인양 작업중이던 **재해자들이 갱폼\*과  
함께 약40m 아래로 떨어져 1명사망, 1명부상**

\* 작업발판 일체형 거푸집

2018-교육미디어-428 OPEN

## 갱폼 설치·해체 작업안전



**낙하물 경고**



**작업순서 준수**



**인양장비 연결**

- 갱폼 인양장소 하부 등에 관계자를 제외한 노동자 출입금지 조치
- 갱폼 조립, 해체 및 인양작업 시 작업계획 수립 및 준수
- 갱폼 해체 및 인양 작업 시 노동자는 구조물 내부로 대피
- 갱폼 해체 시 인양장비에 연결한 상태에서 지지볼트 해체

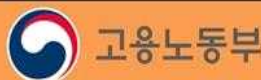
고용노동부 산업안전보건공단

※ 해당 표지는 산업안전보건법(제12조)에 규정된 것이 아니며, 참고로 활용 바랍니다.

### 예방대책



· 갱폼 조립·해체시 및 인양작업시 작업계획을 수립 후 철저히 준수하고, 반드시 갱폼 해체시 인양장비에 연결한 상태에서 지지볼트를 해체 합니다.

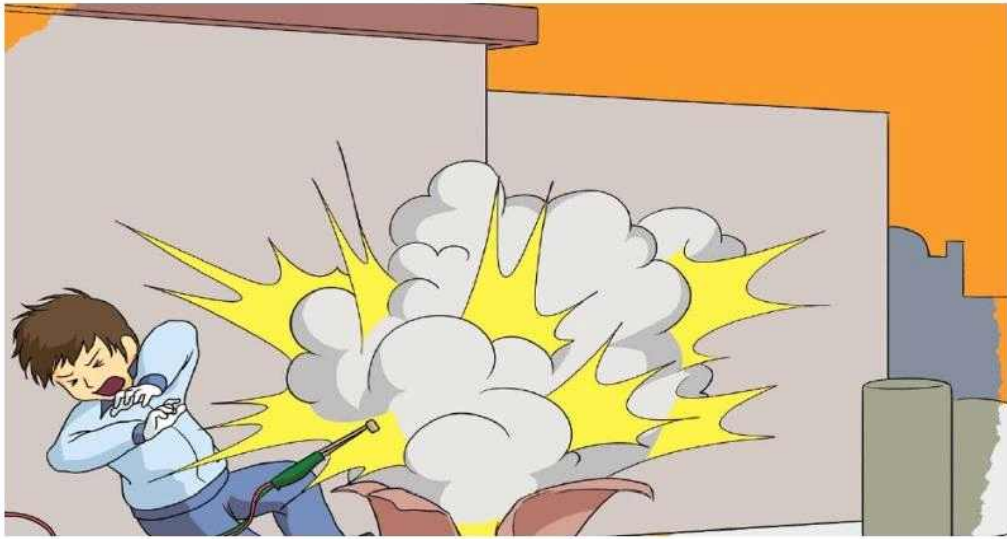


# 중대재해 발생 알림

배포일시 : 2024년 2월 6일 11:40



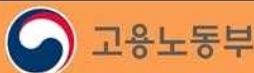
'24년 2월 1일(목) 14:33경 경기도 안산시 소재 ○○ 폐수처리 공장에서 **재해자가 산소절단기를 이용해서 배관 서포트 해체 작업 중 유증기 폭발(추정)로 화재가 발생하여 사망**



## 예방대책

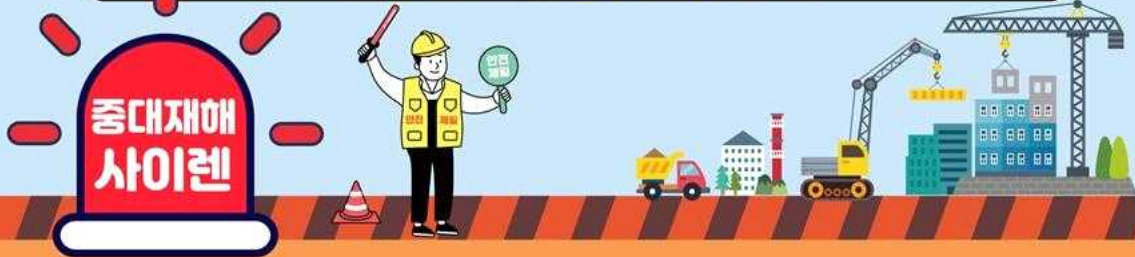


- 인화성 유류 또는 인화성 고체가 있을 우려가 있는 배관, 호스, 용기 및 인근에서 작업 시 미리 위험물을 제거하는 등 폭발이나 화재 예방조치를 한 후가 아니면 작업을 하면 안됩니다.



# 중대재해 발생 알림

배포일시 : 2024년 2월 8일 11:50



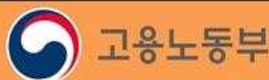
'24년 2월 7일(수) 11:40경 경기도 파주시 소재 OO 아크릴 원판 공장에서 **아크릴 원판을 꺼내는 작업 중 아크릴 원판 여러장이 재해자쪽으로 기울어지며 끼여 사망**



## 예방대책

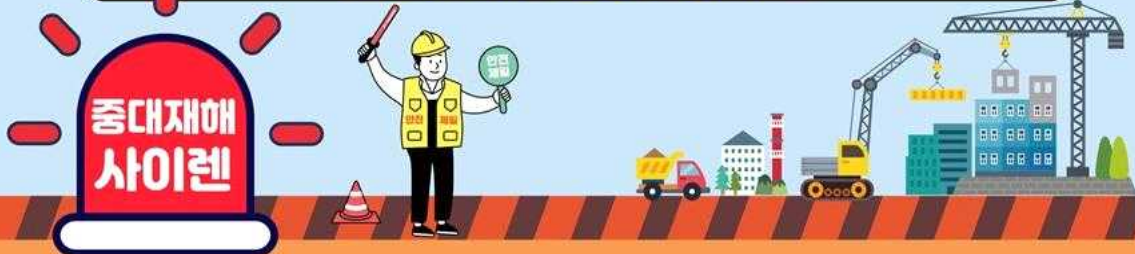


· 무거운 자재 등 중량물을 취급하는 작업을 하는 경우 합착 위험등에 대한 예방 대책이 포함된 작업계획서를 작성하고 근로자들에게 교육 후 작업계획서대로 작업이 이루어지는지 관리감독을 철저히 합니다.



# 중대재해 발생 알림

배포일시 : 2024년 2월 8일 13:50



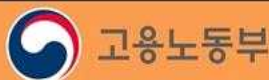
'24년 2월 7일(수) 11:00경 충남 아산시 소재 ○○ 농업회사에서 가설건축물 지붕 채광창을 해체 작업을 하던 재해자가 채광창이 파손되며 약4.9m 아래 바닥으로 떨어져 사망



## 예방대책



- 고소작업대 또는 이동식 비계를 활용 지붕 밑에서 작업이 가능한지 확인하고, 반드시 안전대와 안전모를 착용하고 작업을 합니다. (붙임 지붕공사 주요작업안전수칙 참조)



한 눈에 보는 산업현장 필수 안전

# 지붕 공사 주요 작업안전수칙

- 1 우선 고소작업대 등으로 지붕 아래에서 작업 가능한지 확인
- 2 작업통로용 발판 설치
- 3 채광창 안전덮개 설치
- 4 가장자리 안전난간 또는 추락방호망 설치
- 5 안전모, 안전대 착용
- 6 부착설비에 안전대 걸고 작업
- 7 지붕 위 자재 집중적재 금지



2022-교육혁신실-699



고용노동부



안전보건공단

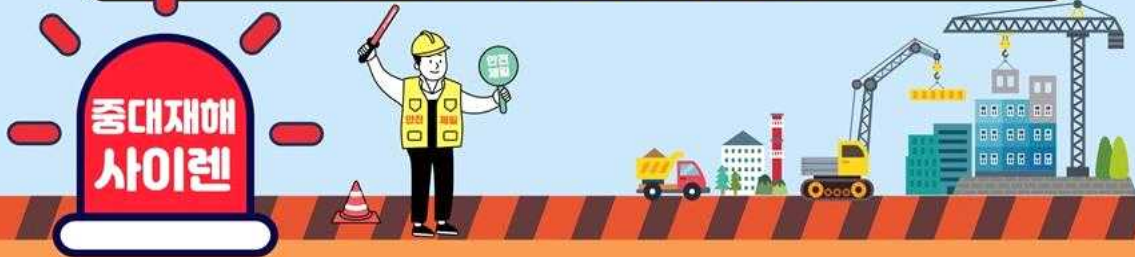
안전보건 포스터  
온라인 설문조사 QR코드  
(의견 채택 시 사은품 증정)



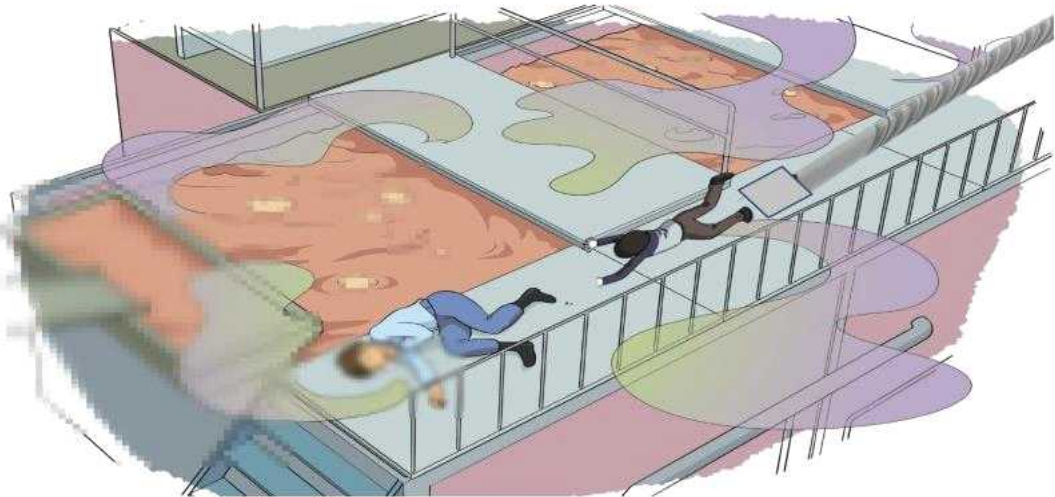
\* 본 포스터는 모든 의무사항을 포함하고 있지 않으므로 자세한 내용은 산업안전보건법을 참고하십시오.

# 중대재해 발생 알림

배포일시 : 2024년 2월 8일 11:20



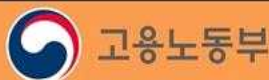
'24년 2월 6일(화) 10:50경 인천시 동구 소재 ○○ 제철에서 저류조 슬러지 반출을 위해 **준설차 방출 호스를 폐수처리장에 설치 한 후 작업을 하던 근로자 2명이 중독(추정)되어 쓰러지고, 이를 구조하던 근로자들이 호흡곤란으로 병원으로 후송하였으나 이중 1명 사망 6명 부상**



## 예방대책



- 작업 전 산소 및 유해가스 농도 측정, 작업 전, 작업 중 환기팬으로 환기, 무단 출입금지(경고표지 부착), 감시인 배치 등 안전조치, 안전보건 교육 실시 및 보호장비 착용 등의 철저한 사전 준비



한 눈에 보는 산업현장 필수 안전

# 밀폐공간 주요 작업안전수칙

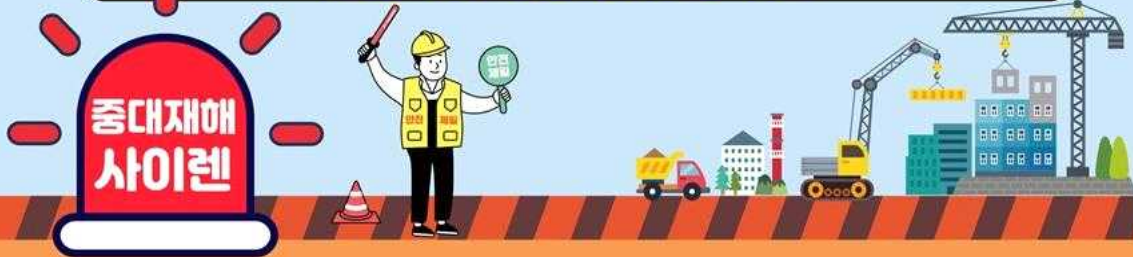


- 1 우리 사업장의 밀폐공간 확인 및 출입금지 관리
- 2 교육·훈련 및 정보제공
- 3 밀폐공간작업 허가절차 마련
- 4 보호구 및 안전장비 지급
- 5 산소·유해가스 농도 측정
- 6 작업 전·작업 중 반드시 환기 / 관계자 외 출입금지 조치
- 7 작업상황 감시인 배치
- 8 출입 및 퇴장 시 인원점검
- 9 보호장비 없이 구조 금지



# 중대재해 발생 알림

배포일시 : 2024년 2월 13일 13:30



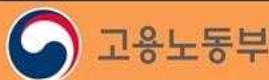
'24년 2월 9일(금) 03:30경 경기도 화성시 소재  
○○ 파이프 제조공장에서 파이프 세척 작업중  
이던 재해자가 파이프를 운반하는 대차와  
세척기 도어에 사이에 끼여 치료 중 2.10. 사망



## 예방대책



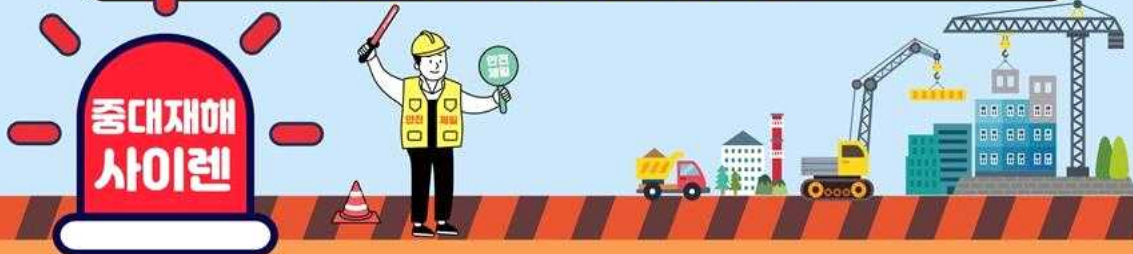
- 점검·정비·수리 등의 작업 시에는 반드시 기계를 정지한 후 작업을 실시하고, 조작부에는 잠금장치 및 표지판 설치합니다.





# 중대재해 발생 알림

배포일시 : 2024년 2월 14일 14:30



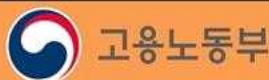
'24년 2월 12일(월) 18:45경 울산시 동구 소재  
○○ 조선소에서 원유설비 블록 이동 작업중  
블록이 넘어지며 검사 작업을 하던 재해자들이  
끼여 1명 사망, 1명 부상



## 예방대책

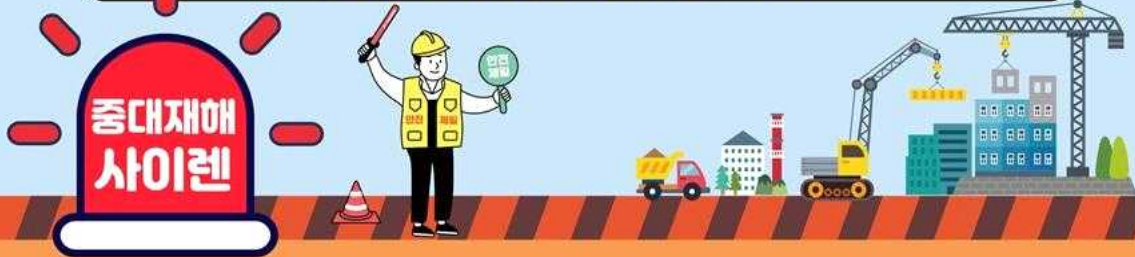


· 선박, 해양설비 블록 이동(운반)작업시에는 출입을 금지하고 검사  
작업 등을 위해 블록에 진입 시 낙하물, 또는 선박 블록이 넘어져  
사고가 발생할수 있으므로 철저히 안전 점검 후 작업 실시



# 중대재해 발생 알림

배포일시 : 2024년 2월 16일 15:00



'24년 2월 15일(목) 12:10경 경기도 안산시 소재  
○○ 교육시설에서 스프링클러 배관 설치 작업 중  
이던 재해자들이 배관 캡이 압력차에 튀어나  
오며 맞아 1명 사망, 1명 부상



## 예방대책

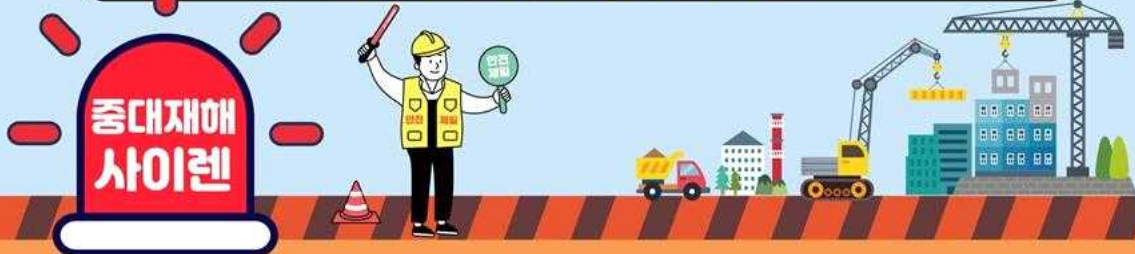


- 기밀시험을 하는 경우에는 지나친 압력의 주입 또는 불량한 작업 방법 등으로 발생 할 수 있는 위험을 방지하기 위해 압력계를 설치하고 내부 압력을 수시로 확인하여야 합니다.



# 중대재해 발생 알림

배포일시 : 2024년 2월 19일 14:30



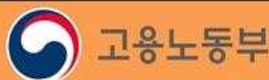
'24년 2월 4일(월) 08:50경 전북 정읍시 소재 사료 공장에서 파쇄기 수리 작업 중이던 재해자가 파쇄기가 갑자기 작동하여 끼여 치료 중 2.18. 사망



## 예방대책



· 기계를 청소·점검·수리 등을 실시하는 경우 반드시 전원 차단 등 운전 정지 및 방호조치(기동장치에 잠금장치 설치 등) 후 안전하게 작업을 실시 합니다.





끼임사고로부터

안전은 권리입니다

# 소중한 생명을 지키는 필수 안전수칙!



전원 차단! 전원부 잠금장치 설치! 작동금지 표지판 설치!

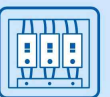
정비, 수리, 청소 등의 비정형작업 시  
아래 절차를 꼭! 준수해주세요!

1



작업 시작 전 작업 내용 공지 및 기계·설비 운전정지

2



주전원 차단 및 잔류에너지 확인

3



전원부에 잠금장치, 작동금지 표지판 설치 후 열쇠보관

4



기계·설비 정지 확인 후 정비, 수리, 청소 등 작업 실시

5



담당작업자가 직접 잠금장치 및 표지판 해제

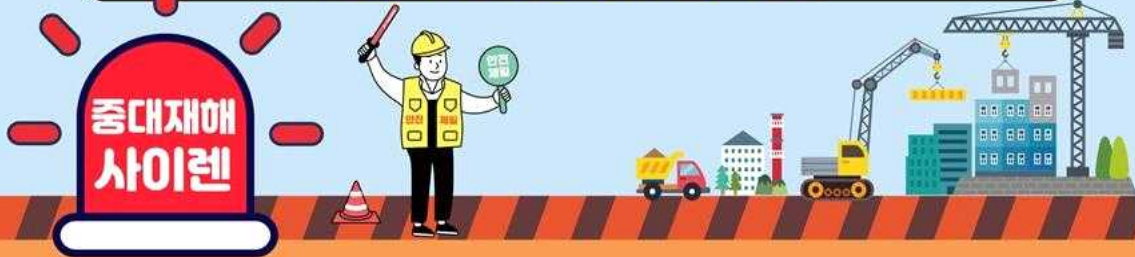
6



관련 작업자에게 작업종료 알림 후 기계·설비 재가동

# 중대재해 발생 알림

배포일시 : 2024년 2월 19일 14:45



'24년 2월 17일(토) 09:28경 강원도 영월군 소재  
OO 시멘트 공장에서 **버킷 컨베이어 수리  
작업 중이던 재해자가 버킷 컨베이어가  
갑자기 작동하여 끼여 사망**

## 컨베이어



방호덮개 설치



정비·청소 전 운전정지



잠금장치·표지판 설치

**정비 전 전원 차단, 작동 전 사람 확인**



고용노동부



산업안전보건공단

### 예방대책



· 기계를 청소·점검·수리 등을 실시하는 경우 반드시 전원 차단 등 운전 정지 및 방호조치(기동장치에 잠금장치 설치 등) 후 안전하게 작업을 실시 합니다.

OPEN

공공누리



공공저작물 자유이용허락



고용노동부



끼임사고로부터

안전은 권리입니다

# 소중한 생명을 지키는 필수 안전수칙!



전원 차단! 전원부 잠금장치 설치! 작동금지 표지판 설치!

정비, 수리, 청소 등의 비정형작업 시  
아래 절차를 꼭! 준수해주세요!

1



작업 시작 전 작업 내용 공지 및 기계·설비 운전정지

2



주전원 차단 및 잔류에너지 확인

3



전원부에 잠금장치, 작동금지 표지판 설치 후 열쇠보관

4



기계·설비 정지 확인 후 정비, 수리, 청소 등 작업 실시

5



담당작업자가 직접 잠금장치 및 표지판 해제

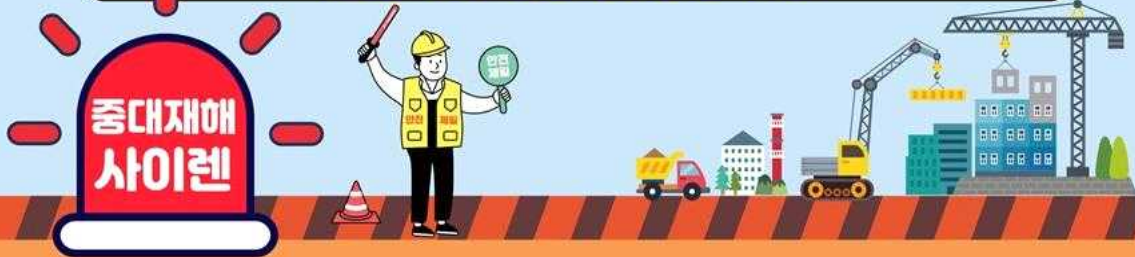
6



관련 작업자에게 작업종료 알림 후 기계·설비 재가동

# 중대재해 발생 알림

배포일시 : 2024년 2월 27일 13:20



'24년 2월 26일(월) 10:10경 부산시 사하구 소재  
○○ 철강 공장에서 폐기된 천장크레인  
구조물을 해체하던 재해자가 구조물이  
넘어지며 깔려 사망



## 예방대책

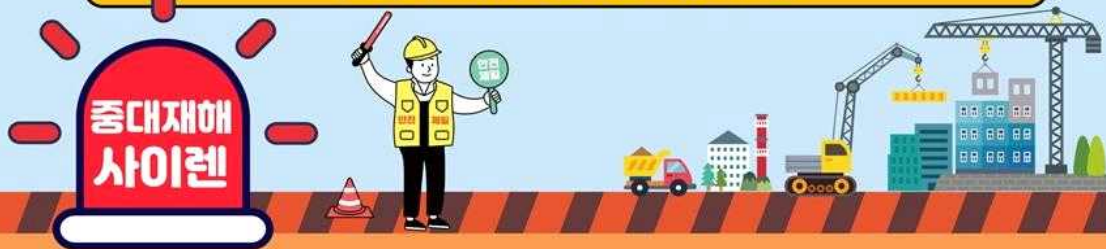


- 해체되는 구조물은 넘어지지 않도록 크레인 등을 이용하여 고정하고, 해체 방법 및 해체순서 등(중량물취급) 작업계획서를 작성하고 계획에 따라 작업 실시 합니다.



# 중대재해 발생 알림

배포일시 : 2024년 2월 1일 17:30



**[30cm 높이에서 떨어져도 사망사고로 이어질 수 있습니다]**

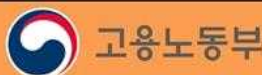
'24년 1월 26일(금) 12:59경 충북 진천군 소재 ○○마트에서 설명절 상품진열대 설치 작업 중 재해자가 플라스틱 박스에 올라가 나사못을 조립하다 30cm 아래 바닥으로 떨어져 치료 중 1.28. 사망



## 예방대책



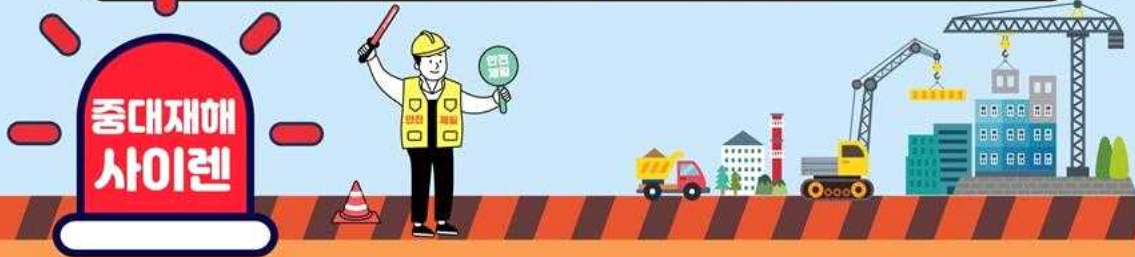
· 작업중 넘어지거나 떨어질 수 있어 사고발생의 위험이 높은 플라스틱박스 등을 작업발판의 용도로 사용을 금지하고 낮은 높이라도 방심하지 말고 반드시 안전모를 착용하여야 합니다.





# 중대재해 발생 알림

배포일시 : 2024년 2월 6일 13:30



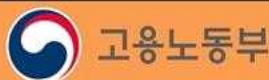
'23년 11월 24일(금) 15:20경 경기도 하남시 소재 ○○상가에서 천장에 설치된 수도배관 밸브 위치를 점검하던 재해자가 사다리가 전도되며 약 3m 아래 바닥으로 떨어져 치료 중 '24.2.4. 사망



## 예방대책

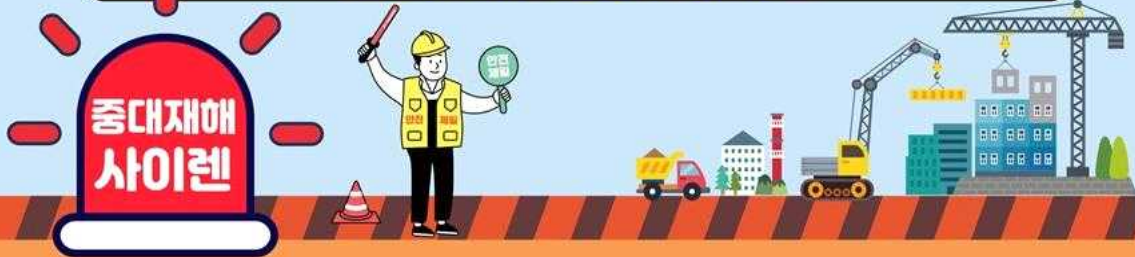


· 이동식 사다리(A형) 사용 시 버팀대 설치 등 전도방지조치를 해야 하며, 근로자 단추작업을 금지하고, 추락 위험이 높은 고소작업 시에는 안전모(추락위험 방지용) 등 개인보호구를 착용하고 작업을 실시하여야 합니다.



# 중대재해 발생 알림

배포일시 : 2024년 2월 6일 16:30



'24년 1월 22일(월) 19:27경 서울시 송파구 소재  
○○주유소에서 자동세차기 설비 점검 작업중  
**재해자의 유니폼 모자가 브러시에 말려  
들어가 치료 중 2.3. 사망**



## 예방대책

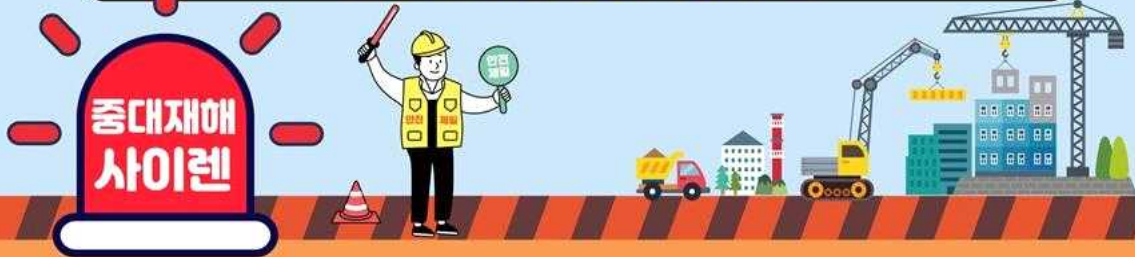


· 세차기 내부 이물질제거 및 기동상태 확인을 위한 작동부 내부 진입 시에는 세차기를 기동중지 후 진입하고, 세차기의 기동여부를 확인할 수 있도록 경보장치를 설치합니다.



# 중대재해 발생 알림

배포일시 : 2024년 2월 7일 17:30



'24년 2월 6일(화) 09:20경 경남 함안군 소재  
OO육묘장에서 하우스 측면 천막비닐을  
말아 올리는 파이프에 재해자의 작업용  
앞치마가 말리며 끼여 사망



## 예방대책



· 기계의 운전을 시작할 때에 근로자가 위험해질 우려가 있으면  
근로자 배치 및 교육, 작업방법 등 필요한 사항을 미리 확인  
한 후 위험 방지를 위한 조치를 하여야 합니다.

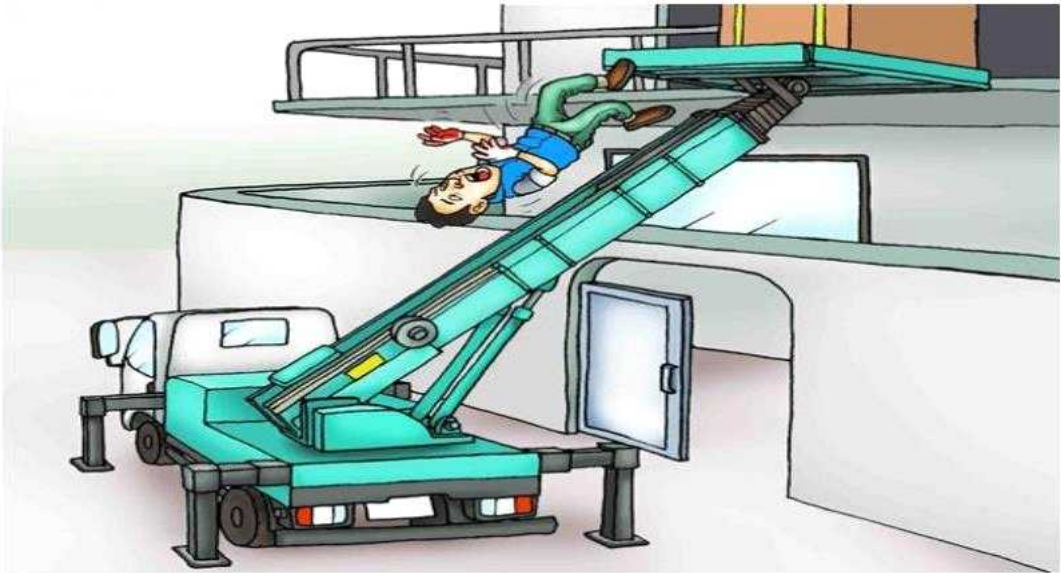


# 중대재해 발생 알림

배포일시 : 2024년 2월 20일 11:20



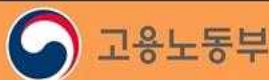
'24년 2월 19일(월) 08:26경 경기도 안양시에서  
이사짐 운반 중 재해자가 사다리차를 이용  
이사박스를 운반하다 7.9m아래 바닥으로  
떨어져 사망



## 예방대책

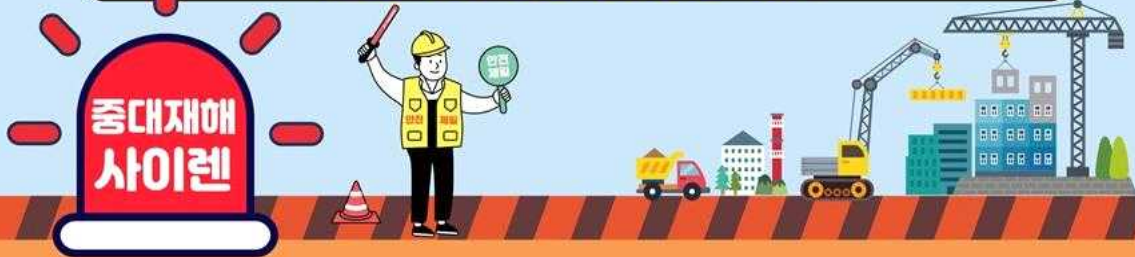


· 운반구의 화물은 제작사의 설계기준 이하로 적재해야 하며, 운반구에 사람이 탑승하게 되면 떨어질 위험이 있기 때문에 철대로 사람이 탑승하지 않도록 철저히 관리감독 하여야 합니다



# 중대재해 발생 알림

배포일시 : 2024년 2월 27일 11:15



'24년 2월 22일(목) 15:26경 경북 문경시 소재  
○○ 놀이시설에서 짚라인 와이어 교체 준비 중  
**플라차량\***에 탑승한 재해자가 차량과 함께  
**인근 하천으로 떨어져 차량이 전복되며 사망**

\* 짚라인 와이어로프를 당기는 특수 차량



## 예방대책

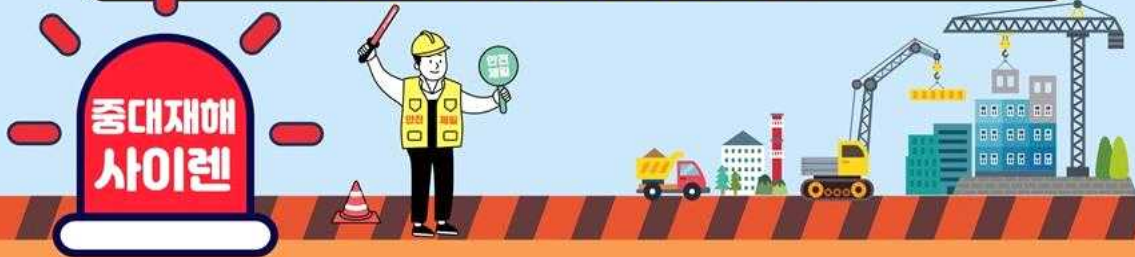


· 주·정차시 주차브레이크로 완전제동하고, 경사면에 주차할 필요가 있는 경우 차륜에 고임목을 설치하고, 항상 작업 주변 사람이나 물체에 주의하여 신중하게 운전하여야 합니다.



# 중대재해 발생 알림

배포일시 : 2024년 2월 27일 14:05



'24년 2월 5일(월) 14:25경 충남 부여군 소재  
○○ 골프장 클럽하우스에서 **천장 누수 점검을  
위해 천장 텍스위에 올라가 작업 중 약5m  
아래 바닥으로 떨어져 치료 중 2.25. 사망**



## 예방대책



· 추락하거나 넘어질 위험이 있는 장소 등에서 작업을 할 때, 비계를 조립하는 등의 방법으로 작업 발판을 설치하여 떨어짐 사고를 예방하여야 합니다.





# 50인미만 기업을 위한 중대재해처벌법 Q&A



## Q1 어떤 사고가 생기면 중대재해처벌법으로 처벌받게 되나요?

산업안전보건법 제2조 제1호에 따른 산업재해 중

- 하나,** 사망자가 1명 이상 발생
- 둘,** 동일한 사고로 6개월 이상 치료가 필요한 부상자가 2명 이상 발생
- 셋,** 동일한 유해요인으로 급성중독 등 대통령령으로 정하는 직업성 질병자가 1년 이내 3명 이상 발생한 경우

## Q2 중대재해가 나면 사업주는 무조건 처벌받나요?

**NO**  
무조건 처벌 받지 않습니다.

중대산업재해가 발생하더라도 사업주와 경영책임자가 재해 예방을 위한 안전·보건 확보의무를 다했다면, 처벌되지 않습니다.

의무 위반과 사망 사고 사이의 고의·인과관계 여부 등이 명확한 경우에만 처벌받게 됩니다.

## Q3 식당·카페 등 개인사업주도 해당되나요?

**YES**  
상시 근로자수가 5명이 넘으면 적용됩니다.

업종과 무관하게 적용되며 개인사업주도 적용 대상이므로 안전보건관리체계 구축 및 이행 의무를 이행해야 합니다.



## Q4 아르바이트생도 상시근로자에 포함되나요?

**YES**  
고용형태를 불문하고, 사업장에서 근로하는 모든 근로자가 포함됩니다. 근로기준법에 따른 상시 근로자 수 산정방식을 준용합니다.

사업주와 특수형태근로종사자와 같이 근로기준법상 근로자가 아닌 사람은 포함되지 않습니다.

배달라이더는 근로계약을 체결하고 일하는 경우에만 포함됩니다.

## Q5 사업장이 여러 개인데 그중 5인 미만 사업장에도 적용되나요?

**YES**  
기업전체 단위로 법을 적용받기 때문에 여러 사업장을 합친 기업 전체 근로자가 5명 이상이라면 모든 사업장에 적용됩니다.

하나의 기업: 20명



상시 근로자수의 합은 총 20명이므로 중대재해처벌법 적용 대상입니다.

## Q6 소규모 영세 사업장이나 자영업자도 안전관리 전담 조직을 두어야 하나요?

**NO**  
상시 근로자수 5~50인 미만 기업은 「전담조직」 설치 의무가 없습니다. 또한, 별도로 「안전관리자」를 채용하는 의무도 없습니다.

\* 20인 이상 기업 중 5개 업종의 경우에만 겸임 안전관리담당자를 두어야 함  
①제조 ②임업 ③하수·폐수 및 분뇨 처리 ④폐기물 수집·운반·처리 및 원료 재생 ⑤환경 정화 및 복원

다만, 안전을 관리하는 인력을 자체적으로 지정하고 안전보건관리를 철저히 해주시면 됩니다.

## 당장 무엇을 해야 할까요?

- 1 안전보건 경영방침과 목표를 수립하고 게시
- 2 유해·위험요인을 확인·개선하는 절차 마련, 확인·개선이 잘 이뤄지는지 정기적으로 점검
- 3 근로자와 함께 사업장 순회점검, 위험 신고제도 등 안전보건에 관한 근로자의 의견청취절차 마련
- 4 위험한 상황이 발생했을 때를 대비한 비상대응체계 마련
- 5 경미한 사고가 발생하거나, 사고가 발생할 뻔한 경우 재발방지대책 마련

## 산업안전 대진단에 꼭 참여하세요.

\* 안전보건공단 누리집(www.kosha.or.kr)  
○ '산업안전 대진단' 팝업창 (1.29.부터 참여 가능)



# 설 명절 전후 안전주의보 발령



설 명절을 맞아 가족을 빨리 만나고 싶은 마음이 안전에 대한  
조급증으로 이어질 수 있습니다. 모두가 한 자리에 모여 따뜻한 마음을  
나눌 수 있도록 안전에 소홀하지 마세요.

**생명보다 중요한 일은 없습니다.**

## ① 바벨수록 안전수칙을 철저히 준수해주세요.

명절 직전에는 마무리 작업을 급하게 하다보면 안전수칙을 소홀히 하여 사고  
위험이 커질 수 있습니다. 그러나 안전수칙을 지키지 않고 작업할 만큼 중요하고  
시급한 작업은 없습니다.

- 특히, 작업방법과 방식에 익숙하지 않은 일용직 근로자와 외국인 근로자 등에 대해 교육,  
순회점검 등 각별한 관심과 주의가 필요합니다.

✔ 작업 전 안전점검회의(TBM) ✔ 위험작업 시 작업절차 준수 ✔ 개인보호구 착용

## ② 산업안전 대진단에 꼭 참여해주세요.

중대재해처벌법에 대비하고, 산업재해 예방을 제대로 하려면 현재 운영하는  
기업의 안전수준 진단이 먼저입니다.

- 진단 후에 안전보건관리체계 컨설팅, 위험성평가 컨설팅, 시설·장비 개선 지원 등 정부  
지원사업을 적극 신청하세요.

산업안전 대진단 참여 QR코드 및 URL



<https://www.kosha.or.kr/survey/index.do>

산업안전 대진단 상담·지원센터

☎ 1544-1133





# 해빙기 건설현장 핵심안전수칙

## 해빙기 건설현장 특성

해빙기에는 겨울철에 중단되었던 건설공사가 재개되면서 사망사고가 증가하는 경향이 있습니다.

\* '22년 겨울철 69명 사망('22.12월 ~ '23.2월) → '23년 봄철 86명 사망('23년 3~5월), 24.6% 증가

## 해빙기 사고유형별 핵심수칙

### 단부 개구부



- 1 단부 안전간판, 개구부 덮개 설치
- 2 추락방호망 설치
- 3 안전모 착용, 안전대 체결

### 굴착사면



- 1 굴착면 적정 기울기 확보, 흙막이 설치
- 2 굴착면 표면수·빗물 유입 차단 및 배수
- 3 토사 붕괴가 우려될 경우 출입금지 조치

### 흙막이 지보공



- 1 설치·해체 작업 시 추락방지 조치
- 2 구조검토 후 조립도 작성 및 준수
- 3 계측관리 실시 및 변위발견 시 즉시 보강

### 거푸집 동바리



- 1 설치·해체작업 시 추락방지 조치
- 2 구조검토 후 조립도 작성 및 준수
- 3 집중타설 금지 등 콘크리트 타설방법 준수

## 건설재해 예방을 위한 안전보건활동

### 위험성평가

- ▶ 유해위험요인을 잘 알고있는 관리감독자와 작업자가 참여
- ▶ 위험요인을 파악하고 위험성을 낮추기 위한 개선조치를 실시

### T.B.M.

- ▶ 작업 시작 전 공구상자(Tool Box) 앞에 모여 짧은 시간동안 위험성평가 결과 등을 공유
- ▶ 작업자가 모두 참여

### 작업중지

- ▶ 추락, 붕괴 등 급박한 위험이 발생하거나 발생할 우려가 있는 경우 작업을 중지하고 대피
- ▶ 작업자는 작업을 중지하고 대피지시를 이행

# 해빙기 위험요인별 핵심점검사항

## 01 단부·개구부 떨어짐 예방조치

핵심점검사항	확인
1-1 추락위험 장소에 안전난간, 울타리, 수직형 추락방망 또는 덮개, 추락방호망 설치	
1-2 임시로 난간을 해체하거나 추락방호망 설치가 어려울 경우 안전대 착용	
1-3 공사 진행에 따른 개구부와 단부 위치를 확인하여 추락방지시설 설치	
1-4 개구부 덮개를 임시로 연 경우, 관리감독자를 배치하고 작업종료 시 덮개 원상복구	

## 02 굴착면 무너짐 예방조치

핵심점검사항	확인
2-1 굴착 지반 종류, 부식 균열, 함수·용수 등을 사전에 조사하여 굴착면 적정 기울기 확보	
2-2 굴착면 기울기 확보가 어려운 경우, 흙막이 지보공 설치	
2-3 토석 무너짐·낙반 위험에 대한 방호조치, 붕괴 위험 시 출입금지 조치	
2-4 굴착면 상부 표면수·빗물 등 유입 차단(배수로 측구, 방수천막 설치 등) 및 함수·용수 배수	

## 03 흙막이 지보공 떨어짐·무너짐 예방조치

핵심점검사항	확인
3-1 설치·해체 작업 시 하부 추락방호망 설치, 안전대 착용 등 추락방지 조치	
3-2 흙막이 지보공 구조검토 후 조립도를 작성하고 조립도에 따라 시공	
3-3 흙막이 지보공 손상·변형·부식·변위 발생 여부 등 수시점검 및 이상발견 시 보수	
3-4 설계도서에 따른 계측관리 실시, 토압 증가 등 이상발견 시 즉시 보강	

## 04 개푸집·동바리 떨어짐·무너짐 예방조치

핵심점검사항	확인
4-1 설치·해체 작업 시 작업발판 설치, 안전대 착용 등 추락방지 조치	
4-2 구조검토 후 조립도 작성 및 준수, 높이 4.2m 이상인 경우 시스템 동바리 사용	
4-3 동바리는 이어서 사용하지 않으며 높이 2m마다 수평연결재 설치	
4-4 편심이 발생하지 않도록 끌고루 분산하여 타설하는 등 콘크리트 타설방법 준수	



고용노동부