

' 25년 05월 2회차

위험성평가 전파교육

『보문5구역 주택재개발 정비사업 신축현장』

‘25. 05. 14(수) 07시 30분~

Contents

I . 최근재해사례

Ⅱ. 위험성평가 "상 "

Ⅲ. 현장 중점관리 POINT

IV. 공지사항

V. 건의사항

I. 최근재해사례

Ⅱ. 금주 위험성평가 “상”

Ⅲ. 현장 중점관리 POINT

Ⅳ. 공지사항

Ⅴ. 건의사항

<div><div><div><div>KOSHA NEWS</div><div>사망사고 속보</div></div><div><div>4/26 서울 금천구 공사현장 철판 설치 작업 중 사다리에서 떨어짐(4.5m)</div><div>사망자 1명 부상자 0명</div><div>안전보건공단</div></div></div><div><div>[4/26, 서울 금천구] 작업 중 사다리에서 떨어짐</div><div>2025.05.03</div></div></div>	<div><div><div><div>KOSHA NEWS</div><div>사망사고 속보</div></div><div><div>4/30 인천 서구 버스 영업소 버스 정비 작업 중 리프트의 공기압이 빠져 차체에 맞음</div><div>사망자 1명 부상자 0명</div><div>안전보건공단</div></div></div><div><div>[4/30, 인천 서구] 버스 정비 중 내려앉은 차체에 맞음</div><div>2025.05.03</div></div></div>	<div><div><div><div>KOSHA NEWS</div><div>사망사고 속보</div></div><div><div>4/29 대구 동구 공사현장 지붕 설치 작업 중 지붕 끝단을 밟고 떨어짐(4m)</div><div>사망자 1명 부상자 0명</div><div>안전보건공단</div></div></div><div><div>[4/29, 대구 동구] 지붕 끝단을 밟고 떨어진</div><div>2025.04.30</div></div></div>
<div><div><div><div>KOSHA NEWS</div><div>사망사고 속보</div></div><div><div>4/23 대구 달성군 자동차 정비소 화물차량 정비작업 중 하강하는 캡과 본체 사이에 끼임</div><div>사망자 1명 부상자 0명</div><div>안전보건공단</div></div></div><div><div>[4/23, 대구 달성군] 화물차량 정비 작업 중 캡이 하강하여 끼임</div><div>2025.04.30</div></div></div>	<div><div><div><div>KOSHA NEWS</div><div>사망사고 속보</div></div><div><div>4/24 서울 도봉구 아파트 정화조 분뇨 수집 작업 중 질식으로 인해 치료 중 사망</div><div>사망자 1명 부상자 0명</div><div>안전보건공단</div></div></div><div><div>[4/24, 서울 도봉구] 정화조 분뇨 수집 작업 중 질식</div><div>2025.04.30</div></div></div>	<div><div><div><div>KOSHA NEWS</div><div>사망사고 속보</div></div><div><div>4/25 경기 의왕시 제조업 사업장 철제 파이프 인양 작업 중 적재된 파이프가 무너져 깔림</div><div>사망자 1명 부상자 0명</div><div>안전보건공단</div></div></div><div><div>[4/25, 경기 의왕시] 적재된 파이프가 무너져 깔림</div><div>2025.04.30</div></div></div>
<div><div><div><div>KOSHA NEWS</div><div>사망사고 속보</div></div><div><div>4/26 서울 강서구 공사현장 이동식크레인으로 인양 작업 중 떨어지는 데크플레이트에 맞음</div><div>사망자 1명 부상자 0명</div><div>안전보건공단</div></div></div><div><div>[4/26, 서울 강서구] 데크플레이트에 맞음</div><div>2025.04.29</div></div></div>	<div><div><div><div>KOSHA NEWS</div><div>사망사고 속보</div></div><div><div>4/26 경기 고양시 공사현장 하수관로 매설 작업 중 토사가 붕괴되어 매몰됨</div><div>사망자 1명 부상자 1명</div><div>안전보건공단</div></div></div><div><div>[4/26, 경기 고양시] 매설 작업 중 토사에 매몰됨</div><div>2025.04.29</div></div></div>	<div><div><div><div>KOSHA NEWS</div><div>사망사고 속보</div></div><div><div>4/25부산 강서구 제조업 사업장 금형을 세워놓고 사상작업 중 넘어지는 금형에 맞음</div><div>사망자 1명 부상자 0명</div><div>안전보건공단</div></div></div><div><div>[4/25, 부산 강서구] 넘어지는 금형에 맞음</div><div>2025.04.29</div></div></div>

1

2

3

4

5

6

7

8

9

10

>

>>

중대재해 발생 알림

배포일시 : 2025년 5월 2일 11:00

중대재해 사이렌

업종	재해 유형
건설업	떨어짐

'25년 4월 26일(토) 13:40경 서울 금천구 소재

중대재해 발생 알림

배포일시 : 2025년 4월 30일 17:00

중대재해 사이렌

업종	재해 유형
건설업	떨어짐

'25년 4월 29일(화) 10:57경 대구 동구 소재

단부작업 관련

2M이상 고소작업시->

- 1.안전대 부착설비 설치 및 안전고리 체결 실시
- 2.작업발판 안전하게 고정·설치

예방대책

- 안전한 작업발판을 설치하고 작업을 실시합니다.
- 작업발판 설치가 곤란하여 이동식 사다리를 사용할 때는 3.5m 이하 장소에서 사용합니다.

OPEN

고용노동부

예방대책

- 지붕의 가장자리에는 안전난간을 설치합니다.
- 안전난간 설치가 곤란한 경우 안전대 부착설비를 설치 후 안전대를 착용·체결하도록 관리합니다.

OPEN

고용노동부

www.kosha.or.kr

이천현장 중량물 취급 작업 사고

주요 위험요인

- 고위험 작업이 동일 구간(타워크레인 가동범위 내)에서 동시작업 진행됨

www.kosha.or.kr

사고현장 사진

이천현장 중량물 취급 작업 사고



고위험작업 동시작업 관련
고위험 동일구간 작업발생시->

동일구간 동시작업 금지

=>작업반경내 통제구획설정 및 유도원 배치



I. 최근재해사례

II. 금주 위험성평가 "상"

III. 현장 중점관리 POINT

IV. 공지사항

V. 건의사항

I. 최근재해사례

II. 금주 위험성평가 "상 "

III. 현장 중점관리 POINT

IV. 공지사항

V. 건의사항

1) 위험성평가
■ 위험성평가 기록

✂ 스스로 지키는 안전(자기규율 예방체계)
위험성평가 기록표

📅 교육일: 2025년 2월 14일
👤 ♂ 이름: 김원훈
🏢 근무 공종: 철거

1. 내가 수행하는 작업 중 가장 위험한 작업은?
⚡ (예: 유도원, 고소 작업, 양중 작업, 해체정리작업 등)
☞ 형틀 야나호

2. 이 작업에서 가장 큰 위험 요소는?
⚡ (예: 추락, 끼임, 감전 등)
☞ 추락 야나호

3. 이 작업이 내가 생각하는 위험등급은?
● (예: 상 / 중 / 하 중에서 선택)
☞ 하

4. 이 위험을 예방하기 위해 내가 할 수 있는 안전 조치는?
⚡ (예: 안전대 착용, 보호구 사용, 작업 전 위험요소 점검 등)
☞ 보호구

5. 오늘부터 내가 실천할 안전 행동은?
⚡ (본인이 직접 실천 가능한 내용을 글쓰기)
☞ 안전

— 이름: 김원훈

HDC 위강건설
보문 센트럴 아이파크 현장

✂ 스스로 지키는 안전(자기규율 예방체계)
위험성평가 기록표

📅 교육일: 2025년 4월 3일
👤 ♂ 이름: 김원훈
🏢 근무 공종: 철거

1. 내가 수행하는 작업 중 가장 위험한 작업은?
⚡ (예: 유도원, 고소 작업, 양중 작업, 해체정리작업 등)
☞ 신호차

2. 이 작업에서 가장 큰 위험 요소는?
⚡ (예: 추락, 끼임, 감전 등)
☞ 끼임

3. 이 작업이 내가 생각하는 위험등급은?
● (예: 상 / 중 / 하 중에서 선택)
☞ 중

4. 이 위험을 예방하기 위해 내가 할 수 있는 안전 조치는?
⚡ (예: 안전대 착용, 보호구 사용, 작업 전 위험요소 점검 등)
☞ 신호차 줄거기 전전

5. 오늘부터 내가 실천할 안전 행동은?
⚡ (본인이 직접 실천 가능한 내용을 글쓰기)
☞ 안전확약 줄거기 작업

— 이름: 김원훈

HDC 위강건설
보문 센트럴 아이파크 현장

개인 스스로 매월 위험성평가 기록관리

1) 위험성평가

✱ ကိုယ့်ကိုယ်ကိုယ် ကာကွယ်ရေး လုံခြုံရေး အကူအညီကိုယ်ကိုယ် ဆုံးမပဲ့ပြင်မှု
ကာကွယ်ရေးစနစ်
အန္တရာယ် အကဲဖြတ် အမှတ် ကတ်

ଜଣେ ଯୁଦ୍ଧରାଜା

အမည် _____ နံပါတ် _____

1) 위험성평가
■ 위험성평가 기록

☒ An toàn tự bảo vệ (hệ thống phòng chống kỷ luật)
Thẻ điểm đánh giá rủi ro

📅 Ngày đào tạo: 2025 2 13

👤 ♂ Tên: ET ET

🏢 Loại công việc: 7 Phàn

1. Công việc nguy hiểm nhất mà tôi từng làm là gì?
☞ (ví dụ: công việc cảm ứng, công việc trên không, công việc nâng, công việc tháo dỡ và dọn dẹp, v.v.)

☞ Công việc tháo dỡ

2. Những rủi ro lớn nhất trong công việc này là gì?
☞ (ví dụ: ngã, kẹp, điện giật, v.v.)

☞ ngã

3. Mức độ rủi ro của công việc này là bao nhiêu?
● (ví dụ: chọn từ trên cùng / trung bình / tải)

☞ Trung Bình

4. Tôi có thể thực hiện những biện pháp an toàn nào để ngăn chặn rủi ro này?
☞ (ví dụ: đeo dây an toàn, sử dụng đồ bảo hộ, kiểm tra các mối nguy hiểm trước khi làm việc, v.v.)

☞ OK

5. Tôi sẽ thực hiện những hành động an toàn nào kể từ hôm nay?
☞ (Viết điều gì đó bạn có thể tự làm)

☞ OK

☞ Tên: ET ET (Phốt pho)

☞

🏢 위강건설
보훈 샌드박스 아이파크 현장

☒ An toàn tự vệ (hệ thống phòng ngừa kỷ luật tự giác)
Phiếu ghi chép đánh giá rủi ro

📅 Ngày đào tạo: 7 4 2025

👤 ♂ Tên: ET ET

🏢 Loại công việc: 9T 9M

1. Nhiệm vụ nguy hiểm nhất mà tôi thực hiện là gì?
☞ (ví dụ: công việc hướng dẫn, làm việc trên cao, công việc nâng hạ, công việc tháo dỡ, v.v.)

☞ BT 50m

2. Rủi ro lớn nhất khi làm công việc này là gì?
☞ (ví dụ: ngã, bị vướng, điện giật, v.v.)

☞

3. Tôi nghĩ công việc này có mức độ rủi ro như thế nào?
☞ (ví dụ: chọn từ cao/trung bình/thấp)

☞ Bình thường

4. Tôi có thể áp dụng những biện pháp an toàn nào để ngăn ngừa mối nguy hiểm này?
☞ (ví dụ: thắt dây an toàn, sử dụng đồ bảo hộ, kiểm tra các mối nguy hiểm trước khi làm việc, v.v.)

☞ Kiểm tra các mối nguy hiểm trước khi làm

5. Tôi nên thực hiện những hành động an toàn nào bắt đầu từ hôm nay?
☞ (Hãy viết điều gì đó mà bạn có thể tự mình áp dụng vào thực tế)

☞ OK luôn

☞ Tên: ET ET (người)

☞

🏢 위강건설
보훈 샌드박스 아이파크 현장

HDC 현대산업개발

🏢 위강건설

위강건설





대형 사고가 있기 전, 작은 사고나
사소한 징후들이 먼저 일어난다

1 : 29 : 300



I. 최근재해사례

II. 금주 위험성평가 “상”

III. 현장 중점관리 POINT

IV. 공지사항

V. 건의사항

본사


안 전 보 건 방 침

(주)휘강건설은 안전·보건 경영을 최우선 가치로 삼고 임직원과 근로자 모두의 생명과 안전을 지키기 위해 '중대 재해 없는 안전하고 건강한 일터'를 만들고자 다음과 같은 안전·보건 경영방침을 성실히 수행한다.

- 01 위험성평가를 통한 안전하고 건강한 현장근로여건 조성
- 02 안전의식 향상을 통한 자기규율 예방체계 구축
- 03 근로자의 건강과 안전을 최우선으로 하는 무재해 사업장

본 안전보건방침은 교육 또는 게시를 통해 전 직원에게 이해되고 지속적으로 개선, 실행될 수 있도록 하며, 이해관계자가 요구 시 안전 방침을 적절한 방법으로 공개토록 한다.

2025 년 01 월 02 일

주식회사 휘강건설
대표이사 오 영 민, 송 영 민 (인)
 휘강건설

현장


안 전 보 건 방 침

(주)휘강건설은 안전·보건 경영을 최우선 가치로 삼고 임직원과 근로자 모두의 생명과 안전을 지키기 위해 '중대 재해 없는 안전하고 건강한 일터'를 만들고자 다음과 같은 안전·보건 경영방침을 성실히 수행한다.

- 01 위험성 평가를 통해 안전하고 건강한 작업환경을 조성한다.
- 02 안전의식을 높여 스스로 지키는 예방체계를 구축한다.
- 03 근로자의 건강과 안전을 최우선으로 하여 무재해를 실현한다.

본 안전보건방침은 교육 또는 게시를 통해 전 직원에게 이해되고 지속적으로 개선, 실행될 수 있도록 하며, 이해관계자가 요구 시 안전 방침을 적절한 방법으로 공개토록 한다.

2025 년 01 월 02 일

주식회사 휘강건설
현장소장 정 용 현 (자명)
 휘강건설

본사

안 전 보 건 목 표

01

- 월 2회 위험성평가 실시를 통한 재해 예방활동 강화
- 1. 유해·위험요인을 파악하고 위험성 결정
 - 2. 위험성 감소대책 수립 및 이행
 - 3. 위험성평가 피드백을 통한 현장 위험요인 감소 활동
 - 4. 위험성평가의 결과 현장 게시 및 근로자 공유

02

- 안전의식 향상을 위한 전체 구성원의 역량 증대
- 1. 월 1회 정기안전교육을 통한 관리감독자 및 근로자의 역량 강화
 - 2. 일일 TBM을 통한 위험요인과 감소대책 근로자에 전파
 - 3. 작업지휘자 주도하 공중별 표준안전작업지침 반기 1회 교육 실시
 - 4. 위험요인 발굴·제거 위한 현장별 분기 1회 종사자 의견청취 실시

03

- 사고관리 강화를 통한 산업재해 발생 제로
- 1. 중대재해 예방을 위한 현장별 고위험작업 일 2회 상시 점검 실시
 - 2. 아사차고 예방을 위한 안전관계자 일 1회 순회점검 실시
 - 3. 중처법 이행을 위한 전 현장 안전컨설팅 반기 1회 실시
 - 4. 중대재해 대비 비상 대응 훈련 반기 1회 실시

2025 년 01 월 02 일

HG 위강건설

주식회사 위강건설
대표이사 오영민, 송영민 (인)

현장

안 전 보 건 목 표

01

- 『위험성 평가를 통한 재해 예방 강화』
- 월 2회 위험성 평가로 유해·위험요인을 파악하고 감소대책을 실행하며, 결과를 근로자와 공유한다.
 - 1) 위험성 평가 결과는 근로자와 공유 후, 개선 조치를 이행한 상태를 현장 점검을 통해 검증하며, 확인 후 결과를 기록으로 유지한다.

02

- 『안전의식 향상을 위한 전 구성원의 역량 강화』
- 월 1회 정기 안전교육과 일일 TBM을 통해 근로자의 안전의식을 높이고, 분기별 의견 청취로 위험요인을 제거한다.
 - 1) TBM에서는 매일 주요 작업의 위험요소를 점검하고, 작업자 간 소통을 통해 추가 위험요소를 사전에 파악한다.
 - 2) 안전교육 참석률을 100% 달성하며, 교육 후 이해도 평가를 통해 부족한 부분은 추가 교육을 실시한다.

03

- 『사고 예방 및 무재해 현장 실현』
- 고위험 작업과 아차사고 예방을 위한 일일 점검을 실시하고, 반기 1회 안전컨설팅과 비상 대응 훈련을 진행한다.
 - 1) 타워크레인 갱폼 작업 시 볼트 고정상태를 100% 점검하고, 콘크리트 강도를 최소 5MPa 이상 확인 후 작업을 시행한다.
 - 2) 추락 방지를 위해 자재 인양구 덮개 및 작업 구획 설정을 철저히 관리하며, 위험요소 발생 시 즉각적인 복구 및 후속 조치를 완료한다.
 - 3) 반기별 비상 대응 훈련에서는 직실 및 온열질환 상황을 가정하여 전 근로자의 대응 역량을 평가하고 개선점을 도출한다.

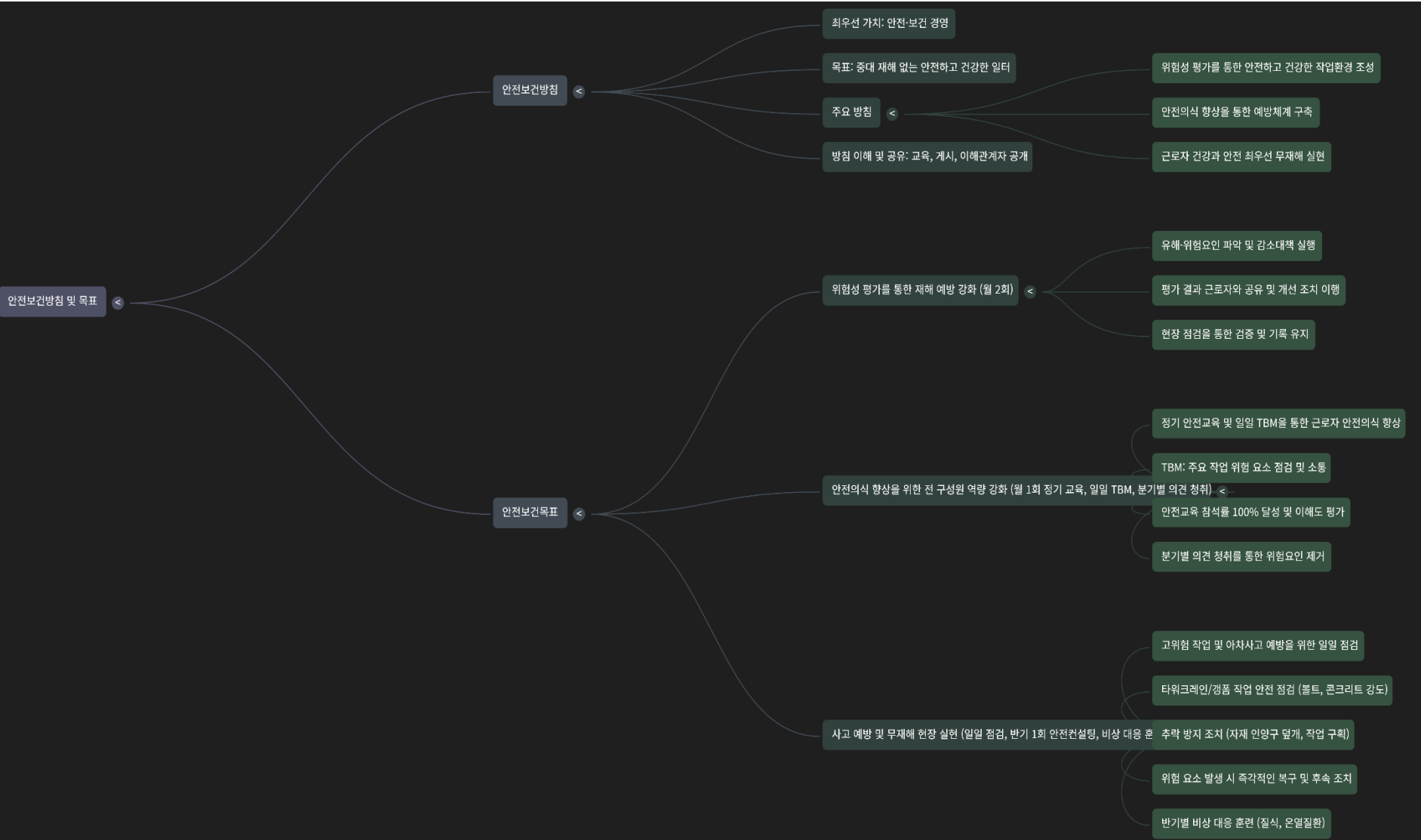
2025 년 01 월 02 일

HG 위강건설

주식회사 위강건설
현장소장 정용현 (서명)

4.공지사항

1) 마인드맵





휘강건설 2025년 안전보건 방침 및 목표

소스 1개

주어진 문서들은 2025년 휘강건설의 안전보건 정책 및 목표를 설명하고 있습니다. 휘강건설은 임직원과 근로자 모두의 안전을 최우선 가치로 삼아 중대 재해 없는 안전하고 건강한 작업 환경을 조성하고자 노력하고 있습니다. 이 목표를 달성하기 위해 위험성 평가를 통한 재해 예방, 안전 의식 향상 그리고 사고 예방 및 무재해 현장 실현이라는 세 가지 주요 목표를 설정하고 있습니다. 이러한 정책과 목표는 교육 및 게시를 통해 전 직원에게 공유되며, 이해관계자 요청 시 공개됩니다. 특히, 위험성 평가, 정기 안전 교육, TBM, 현장 점검 및 비상 대응 훈련 등 구체적인 실행 방안이 제시되어 있습니다.

동료는 수제되어 휘강 유하이 웨이리어 피루이다

네 운생리며 이해관계자 정회 이 운생되며 글위 위험성 평가 위기 하회 프봉 TBW 휘와 휘와 저 미와 대응

을 통한다드네이와 수프 리프를 통한다드 피루이다 하디드 운생지 리프드 통한다드 웨이리어 운생지 리프드

;위험성평가 기록관리

-개인은 자신의 월별 위험성평가 기록을 직접 관리



; 2025년 안전보건 방침 및 목표 핵심 이행사항 이행을 약속

-위험성 평가, 안전 의식 향상,
사고 관리 강화를 핵심 축으로 삼아
구체적인 활동 계획을 수립하고
주기적인 이행을 약속하고 있습니다.



휘강건설 2025년 안전보건 방침 및 목표

Chính Sách An Toàn và Sức Khỏe 2025

소스 1개

Tài liệu này trình bày chính sách và mục tiêu an toàn và sức khỏe nghề nghiệp của Hwigang Construction Corporation cho năm 2025. Chính sách này nhấn mạnh quản lý an toàn và sức khỏe là ưu tiên hàng đầu để bảo vệ tính mạng và sự an toàn của tất cả nhân viên. Các mục tiêu bao gồm tăng cường phòng ngừa tai nạn thông qua đánh giá rủi ro, nâng cao năng lực của tất cả các thành viên để tăng cường nhận thức về an toàn, và đạt được một nơi làm việc không có tai nạn bằng cách tăng cường quản lý tai nạn. Chính sách này sẽ được truyền đạt và thực hiện thông qua giáo dục và công bố.

주어진 문서들은 2025년 휘강건설의 안전보건 정책 및 목표를 설명하고 있습니다.

휘강건설은 임직원과 근로자 모두의 안전을 최우선 가치로 삼아

중대 재해 없는 안전하고 건강한 작업 환경을 조성하고자 노력하고 있습니다.

이 목표를 달성하기 위해 위험성 평가를 통한 재해 예방, 안전 의식 향상,

그리고 사고 예방 및 무재해 현장 실현이라는 세 가지 주요 목표를 설정하고 있습니다.

이러한 정책과 목표는 교육 및 게시를 통해 전 직원에게 공유되며, 이해관계자 요청 시 공개됩니다.

특히, 위험성 평가, 정기 안전 교육, TBM, 현장 점검 및 비상 대응 훈련 등

구체적인 실행 방안이 제시되어 있습니다.

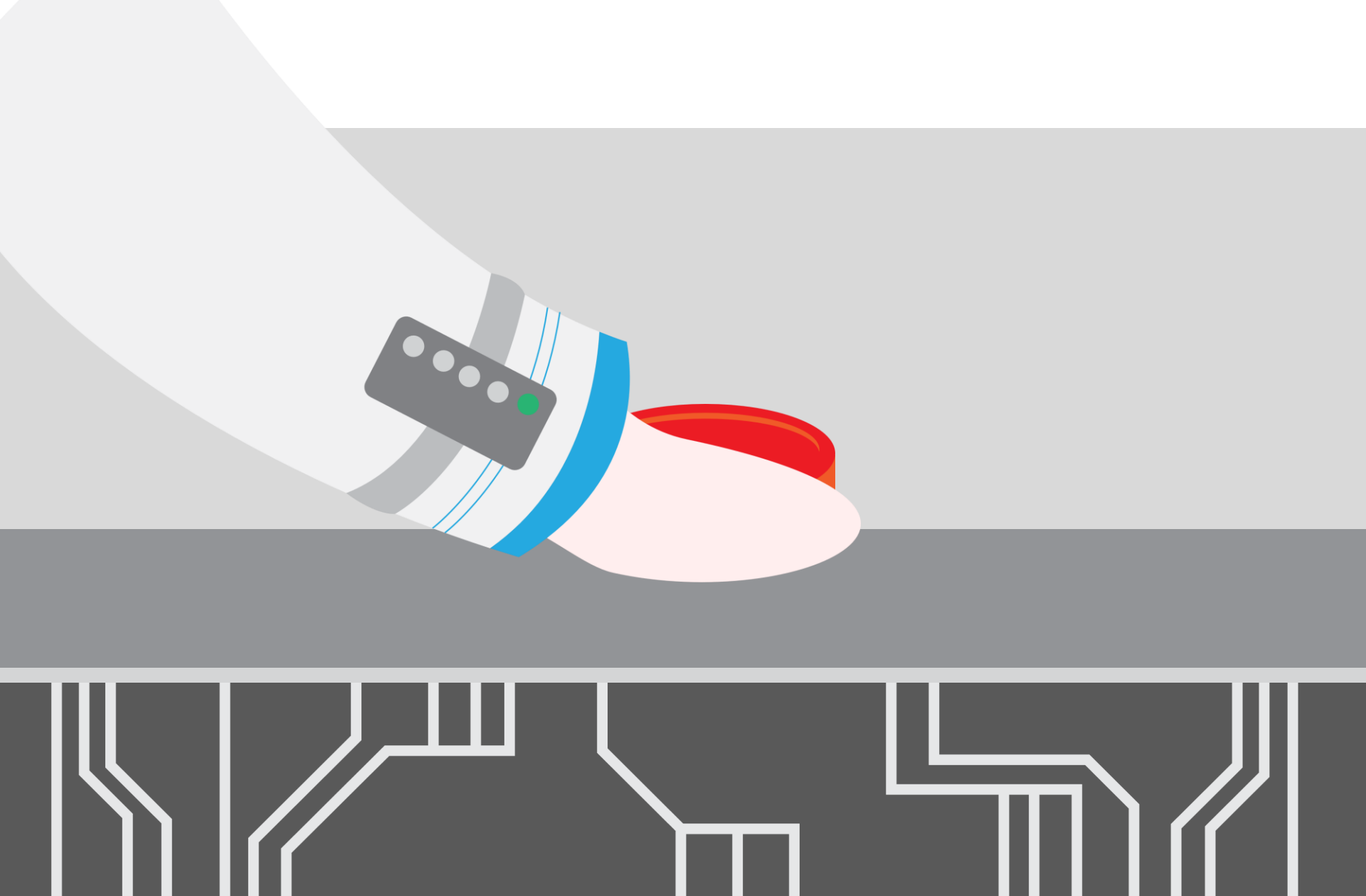


회강건설 2025년 안전보건 방침 및 목표

소스 1개 ၂၀၂၅ ဘေးအန္တရာယ်ကင်းရှင်းရေးနှင့် ကျန်းမာရေးမူဝါဒ

ဤစာရွက်စာတမ်းများသည် ၂၀၂၅ ခုနှစ်အတွက် Huigang Construction ၏ ဘေးအန္တရာယ်နှင့် ကျန်းမာရေးဆိုင်ရာ မူဝါဒနှင့် ရည်မှန်းချက်များ ကို အသေးစိတ်ဖော်ပြထားပါသည်။ ကုမ္ပဏီသည် ဝန်ထမ်းများ၏ အသက်အန္တရာယ်နှင့် လုံခြုံမှုကို အမြင့်ဆုံးတန်ဖိုး အဖြစ် သတ်မှတ်ထားသည်။ အဓိကရည်မှန်းချက်များတွင် ဘေးအန္တရာယ် ကင်းရှင်းပြီး ကျန်းမာသော လုပ်ငန်းခွင် ဖန်တီးရန်၊ အန္တရာယ် အကဲဖြတ်မှုမှတစ်ဆင့် မတော်တဆမှုများကို ကာကွယ်ရန်၊ ဘေးကင်းရေးအသိစိတ် မြှင့်တင်ရန်နှင့် ထိရောက်သော ကာကွယ်ရေးစနစ် ထူထောင်ရန်တို့ ပါဝင်သည်။ ၎င်းတို့သည် အန္တရာယ်များကို ပုံမှန်အကဲဖြတ်ခြင်း၊ လေ့ကျင့်ရေးများ ပေးခြင်းနှင့် အရေးပေါ်အခြေအနေ များအတွက် လေ့ကျင့်မှုများ ပြုလုပ်ခြင်းဖြင့် ၎င်းတို့၏ ရည်မှန်းချက်များကို အောင်မြင်အောင် ဆောင်ရွက်ရန် ရည်ရွယ်ပါသည်။ မူဝါဒကို ဝန်ထမ်းအားလုံးအား နားလည်စေပြီး အများပြည်သူအတွက် လိုအပ်ပါက ထုတ်ပြန်နိုင်ပါသည်။

주어진 문서들은 2025년 회강건설의 안전보건 정책 및 목표를 설명하고 있습니다. 회강건설은 임직원과 근로자 모두의 안전을 최우선 가치로 삼아 중대 재해 없는 안전하고 건강한 작업 환경을 조성하고자 노력하고 있습니다. 이 목표를 달성하기 위해 위험성 평가를 통한 재해 예방, 안전 의식 향상, 그리고 사고 예방 및 무재해 현장 실현이라는 세 가지 주요 목표를 설정하고 있습니다. 이러한 정책과 목표는 교육 및 게시를 통해 전 직원에게 공유되며, 이해관계자 요청 시 공개됩니다. 특히, 위험성 평가, 정기 안전 교육, TBM, 현장 점검 및 비상 대응 훈련 등 구체적인 실행 방안이 제시되어 있습니다.



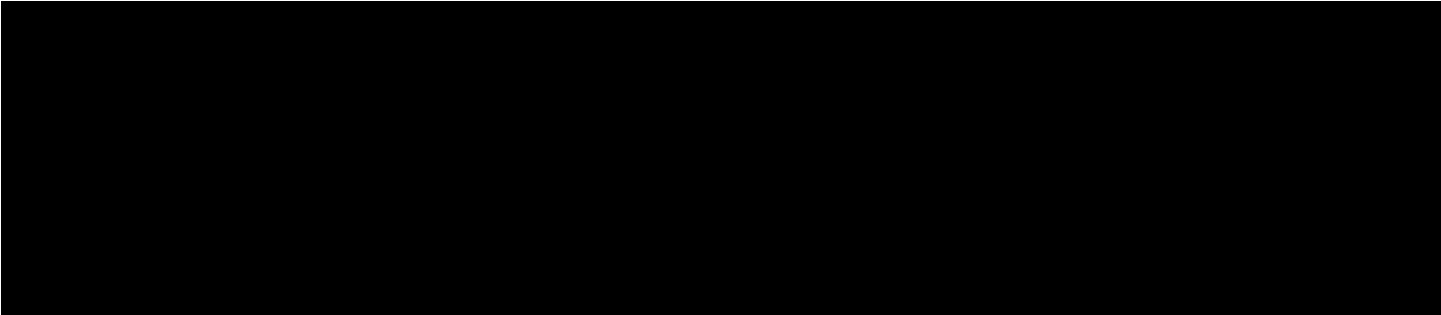
I. 최근재해사례

II. 금주 위험성평가 "상 "

III. 현장 중점관리 POINT

IV. 공지사항

V. 건의사항



일터안전을 위한 첫.걸.음.

