

' 25년 05월 1회차

위험성평가 전파교육

『보문5구역 주택재개발 정비사업 신축현장』

‘25. 04. 25(금) 07시 30분~

Contents

I . 최근재해사례

Ⅱ. 위험성평가 "상 "

Ⅲ. 현장 중점관리 POINT

IV. 공지사항

V. 건의사항

I. 최근재해사례

Ⅱ. 금주 위험성평가 “상”

Ⅲ. 현장 중점관리 POINT

Ⅳ. 공지사항

Ⅴ. 건의사항

KOSHA NEWS 사망사고 속보

4/21 강원 횡성군 골프장 잔디 보수 작업 중 차량에 부딪힘

사망자 1명 부상자 0명

안전보건공단

[4/21, 강원 횡성군] 잔디 보수 작업 중 차량에 부딪힘
2025.04.23

KOSHA NEWS 사망사고 속보

4/21 대구 중구 건설현장 낙하물 방지망 설치 작업 중 떨어짐(14m)

사망자 1명 부상자 0명

안전보건공단

[4/21, 대구 중구] 낙하물 방지망 설치 작업 중 떨어짐
2025.04.23

KOSHA NEWS 사망사고 속보

4/18 서울 관악구 기계식 주차장 CCTV 설치 작업 중 개구부로 떨어짐(8m)

사망자 1명 부상자 0명

안전보건공단

[4/18, 서울 관악구] CCTV 설치 작업 중 개구부로 떨어짐
2025.04.23

KOSHA NEWS 사망사고 속보

4/17 제주 서귀포시 공사현장 콘크리트 펌프카가 기울어지면서 붐대에 맞음

사망자 1명 부상자 0명

안전보건공단

[4/17, 제주 서귀포시] 콘크리트 펌프카 붐대에 맞음
2025.04.21

KOSHA NEWS 사망사고 속보

4/16 경남 남해군 공사현장 고소작업대 상부에서 케이블 설치 작업 중 떨어짐(5m)

사망자 1명 부상자 0명

안전보건공단

[4/16, 경남 남해군] 고소작업대에서 떨어짐
2025.04.21

KOSHA NEWS 사망사고 속보

4/16 서울 중랑구 공사현장 피트 내에서 거푸집 해체작업 중 떨어짐(77m)

사망자 1명 부상자 0명

안전보건공단

[4/16, 서울 중랑구] 거푸집 해체작업 중 떨어짐
2025.04.18

KOSHA NEWS 사망사고 속보

4/15 경기 시흥시 제조업 사업장 전장크레인으로 중량을 인양 중 와이어로프가 풀리면서 중량물에 맞음

사망자 1명 부상자 0명

안전보건공단

[4/15, 경기 시흥시] 인양 중인 중량물에 맞음
2025.04.18

KOSHA NEWS 사망사고 속보

4/14 부산 기장군 학교 야간 순찰 중 계단으로 떨어짐(1.5m)

사망자 1명 부상자 0명

안전보건공단

[4/14, 부산 기장군] 야간 순찰 중 계단으로 떨어짐
2025.04.18

KOSHA NEWS 사망사고 속보

4/14 경북 칠곡군 제조업 사업장 인양 중인 코일과 적재된 코일 사이에 부딪힘

사망자 1명 부상자 0명

안전보건공단

[4/14, 경북 칠곡군] 인양 중인 코일과 적재 코일 사이에 끼임
2025.04.17

중대재해 발생 알림

배포일시 : 2025년 4월 22일 17:00

중대재해 사이렌

업종

건설업

재해 유형

떨어짐

‘25년 4월 21일(월) 10:58경 대구 중구 소재

중대재해 발생 알림

배포일시 : 2025년 4월 17일 17:00

중대재해 사이렌

업종

건설업

재해 유형

떨어짐

‘25년 4월 16일(수) 11:38경 서울 중랑구 소재

단부작업 관련

2M이상 고소작업시->

- 1.안전대 부착설비 설치 및 안전고리 체결 실시
- 2.작업발판 안전하게 고정·설치

예방대책

■ 낙하물방지망 설치 등 추락위험이 높은 작업 시 안전대 부착설비를 설치하고 안전대를 착용·체결 후 작업하도록 관리·감독합니다.

OPEN

안전대

안전고리

안전발판

고용노동부

예방대책

■ 작업발판을 안전하게 고정·설치합니다.

■ 추락 위험이 있는 장소에서는 안전대 부착설비를 설치하고, 부착설비에 안전대를 착용·체결하도록 관리·감독합니다.

OPEN

안전대

안전고리

안전발판

고용노동부

중대재해 발생 알림

배포일시 : 2025년 4월 18일 17:00

중대재해 사이렌

업종

건설업

재해 유형

맞음

'25년 4월 17일(목) 11:28경 제주 서귀포 소재

중대재해 발생 알림

배포일시 : 2025년 4월 15일 17:00

중대재해 사이렌

업종

기타업

발생 형태

맞음


'25년 4월 12일(토) 08:58경 경남 김해시 소재

건설기계 충돌·협착사고 관련
건설기계 주변작업시->

1.펌프카 주변 통제구획설정 내 이동통제

2.지게차 포크발 상승시 이동통제


=>유도원 배치 및 유도원 역할상기





지반과 지층 상태에 대한 사전조사를 실시합니다.

- 건설장비 등이 넘어질 위험이 있는 경우 유도자 배치, 부동침하 방지조치, 아웃트리거에 넓은 받침판 설치 등을 합니다.

OPEN





 고용노동부




■ 지게차 포크를 상승시키고 점검할 때는 안전 지주나 안전블럭을 사용하여 불시하강에 의한 사고 예방 조치를 실시합니다.

OPEN



 고용노동부

HDC 현대산업개발

 휘강건설

I. 최근재해사례

II. 금주 위험성평가 "상"

III. 현장 중점관리 POINT

IV. 공지사항

V. 건의사항

2.금주 위험성평가 " 상 **건설기계작업관련**

현장내 건설기계작업시 ->

**펌프카, 크레인 ; 작업주변 통제구획설정(간판등)
믹스트럭 ; 후방 협착위험구간 유도원 배치
지게차 ; 지하층 LED바 및 AI감응카메라 상태확인
건설기계 및 근로자 동선 이원화 관리**

갱폼인양·설치·해체작업관련

1	건축	철근콘크리트공사	거푸집동바리공사	현장 내(자재인양구, 타설구간, 자재적치구간 등)	1. 건설기계작업시에는 2. 원 배치관리	통제관리	양창수	강민수	05/01~05/15
갱폼 인양 및 설치작업시 - >									
타워크레인으로 갱폼 인양고리 연결 체결 전									
1.7단 볼트 해체 금지									
2	원-하청 직영/가설	특수거푸집	갱폼	101동 / 102동	갱폼탈형 및 인양		이정현	윤경수	05/01~05/15
-기능손실된 인양안전장치 발생시									
원도급사로 AS즉시 요청									
3	원-하청 직영/가설	특수거푸집	갱폼	101동 / 102동	갱폼탈형 및 인양		이정현	강민수	05/01~05/15
갱폼해체작업시 ->									

갱폼탈형 및 인양시 하부로 내려오면서 발생하는

2.금주 위험성평 **갱폼인양·설치·해체작업관련**

**갱폼 인양 및 설치작업시 - >
타워크레인으로 갱폼 인양고리 연결 체결 전**

1.7단 볼트 해체 금지

**-기능손실된 인양안전장치 발생시
원도급사로 AS즉시 요청**

갱폼해체작업시 ->

갱폼탈형 및 인양시 하부로 내려오면서 발생하는

충돌 및 낙하위험

**-인양시 신호수 지정, 무전기 등으로 작업자와
실시간 소통유지**

-갱폼탈형 및 인양구역 확보,통제구획설정

-작업지휘자 배치 및 작업절차 교육실시

보문 제5구역주택재개발정비사업									
1.7단 폴트 해체 금지									
-기능손실된 인양안전장치 발생시 원도급사로 AS즉시 요청									
갱폼해체작업시 ->									
갱폼탈형 및 인양시 하부로 내려오면서 발생하는									
충돌 및 낙하위험									
-인양시 신호수 지정, 무전기 등으로 작업자와 실시간 소통유지									
-갱폼탈형 및 인양구역 확보,통제구획설정									
-작업지휘자 배치 및 작업절차 교육실시									

I. 최근재해사례

II. 금주 위험성평가 "상 "

III. 현장 중점관리 POINT

IV. 공지사항

V. 건의사항

1) 현장기본수칙 _ 작업도구

■ 말비게 작업관련

제5절 말비게 및 이동식비게

관 **규** □ 제67조(말비게) 사업주는 말비게를 조립하여 사용하는 경우에 다음 각 호의 사항을 준수하여야 한다.

1. 지주부재(支柱部材)의 하단에는 미끄럼 방지장치를 하고, 근로자가 양측 끝부분에 올라서서 작업하지 않도록 할 것
2. 지주부재와 수평면의 기울기를 75도 이하로 하고, 지주부재와 지주부재 사이를 고정시키는 보조부재를 설치할 것
3. 말비게의 높이가 2미터를 초과하는 경우에는 작업발판의 폭을 40센티미터 이상으로 할 것

양측 끝단 작업금지
보조부재 손상확인

2) 현장기본수칙_작업도구

■ 말비게 작업 관련



현장 내 **기능손상된 말비게** 개인수리 불가 및
즉시 폐기조치

3) 현장기본수칙_작업도구

■ 말비계 승하강 관련



**말비계 작업후 하강시
내려올때는 뒤로 내려오기**





대형 사고가 있기 전, 작은 사고나
사소한 징후들이 먼저 일어난다

1 : 29 : 300



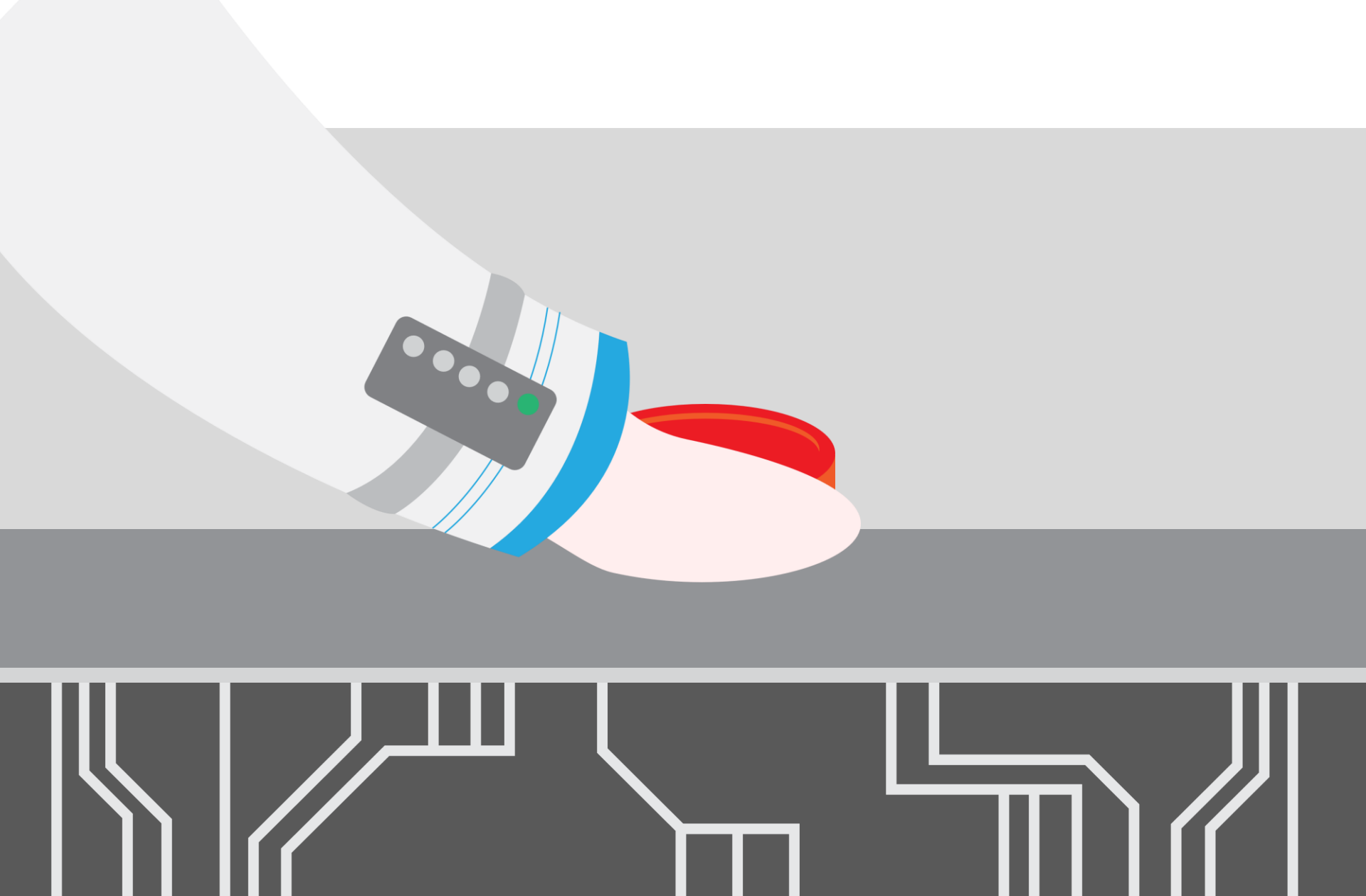
I. 최근재해사례

II. 금주 위험성평가 “상”

III. 현장 중점관리 POINT

IV. 공지사항

V. 건의사항



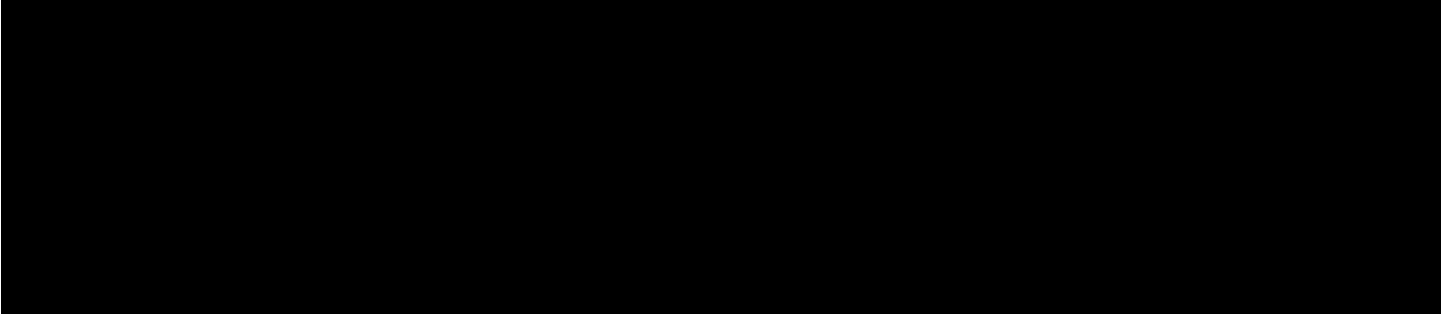
; 손상된 말비계 사용 불가
기능손상된 말비계 즉시 폐기



; 말비계 작업종료후 내려올시에는
내려올시에는 뒤로 손을 짚으면서 하강

; 건설기계 주변 이동 및 작업시
통제구획 확인 및 유도원 역할상기

; 2M이상 고소작업시 관리자 확인



일터안전을 위한 첫.걸.음.



I. 최근재해사례

II. 금주 위험성평가 "상 "

III. 현장 중점관리 POINT

IV. 공지사항

V. 건의사항



ပြူးထွက်နေသော သံပြားကြောင့် မတော်တဆ ဖြစ်ပွားမှု
AL form slab ၏ထိပ်တွင် rebar
နေရာချထားခြင်းလုပ်ဆောင်နေစဉ် rebar
မှပြုတ်ကျခြင်းနှင့်ဓားထိုးခံရခြင်း

အားဖြည့်ဘားဓားထိုးခြင်းမှ ကာကွယ်ရန်
အကာအကွယ်အဖုံးကို တပ်ဆင်ခြင်းဖြင့် ဘေးကင်းရေး
မတော်တဆမှုများကို ကာကွယ်ရန် ကျွန်ုပ်တို့
ကြိုးစားနေပါသည်။



1) 현장기본수칙_작업전후

■ AL품 출근·퇴근 관련

**Quản lý việc
đi làm và ra về
bằng
SafeGate khi
đến và đi làm
tại chỗ.**



현장 출근·퇴근시 세이프게이트로 출근·퇴근 관리
Quản lý việc đi làm và ra về bằng SafeGate khi đến và đi làm tại chỗ.

3. 현장 중점관리 POINT

2) 현장기본수칙_흡연

■ AL폼 작업중 흡연관련

Hút thuốc bị cấm trong quá trình làm việc và nếu cần thiết, công việc sẽ được thực hiện sau khi hút thuốc ở khu vực riêng.



작업중에는 흡연금지 및 필요시 별도구간에서 흡연후 작업 실시
Hút thuốc bị cấm trong quá trình làm việc và nếu cần thiết, công việc sẽ được thực hiện sau khi hút thuốc ở khu vực riêng.

3. 현장 중점관리 POINT

2) 현장기본수칙_흡연

■ AL폼 작업중 흡연관련

Hút thuốc bị cấm trong quá trình làm việc và nếu cần thiết, công việc sẽ được thực hiện sau khi hút thuốc ở khu vực riêng.



작업중에는 흡연금지 및 필요시 별도구간에서 흡연후 작업 실시
Hút thuốc bị cấm trong quá trình làm việc và nếu cần thiết, công việc sẽ được thực hiện sau khi hút thuốc ở khu vực riêng.

3) 현장기본수칙_안전시설

■ AL폼 발판 지지대 관련

**Không tháo
dỡ hỗ trợ
bước an toàn
khi làm việc
trên cầu
thang dạng
AL**



계단실 AL폼 작업시 안전발판 지지대 해체금지

Không tháo dỡ hỗ trợ bước an toàn khi làm việc trên cầu thang dạng AL.

4) 현장기본수칙_고소작업

■ AL폼 고소작업 관련

Khi thi công trên dạng AL phải sử dụng giàn giáo ngựa khi thi công ở những đoạn cao.



AL폼 상부 고소작업시 말비계를 사용하여 작업 실시

Khi thi công trên dạng AL phải sử dụng giàn giáo ngựa khi thi công ở những đoạn cao.

4) 현장기본수칙_고소작업

■ AL폼 고소작업 관련

Khi thi công trên dạng AL phải sử dụng giàn giáo ngựa khi thi công ở những đoạn cao.



AL폼 상부 고소작업시 말비계를 사용하여 작업 실시

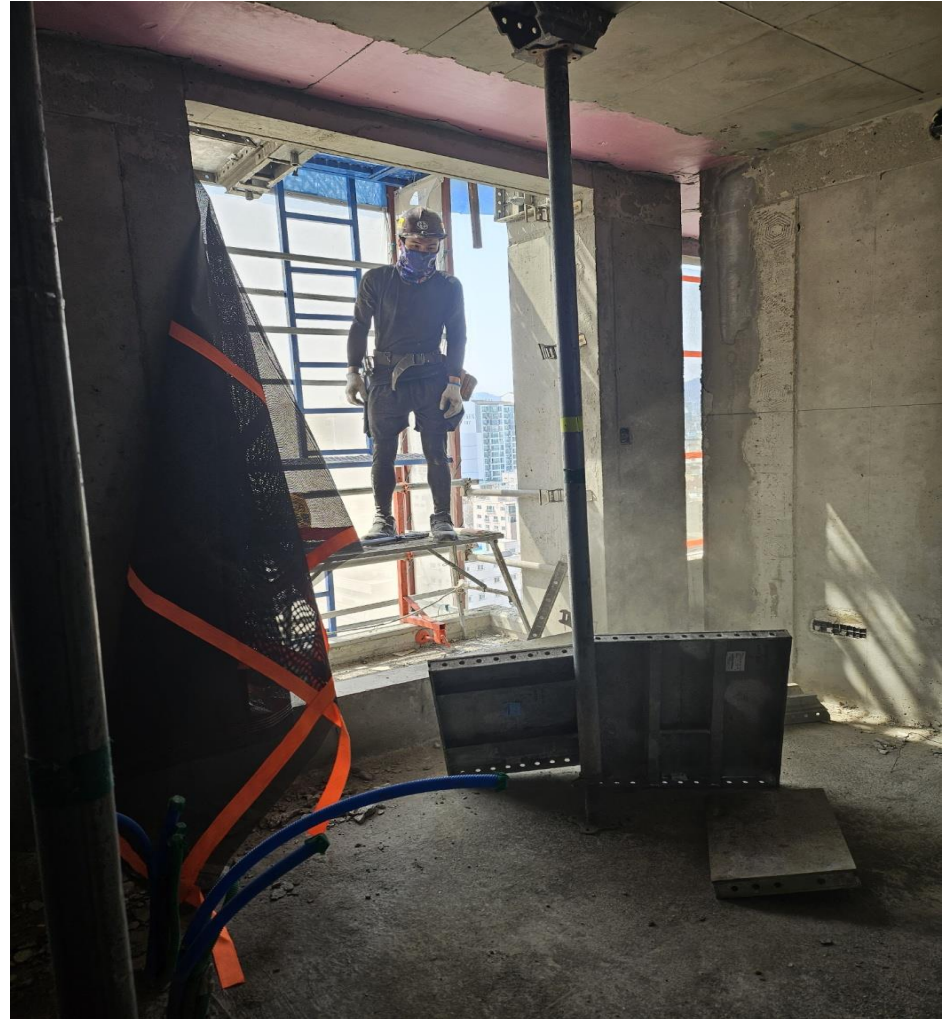
Khi thi công trên dạng AL phải sử dụng giàn giáo ngựa khi thi công ở những đoạn cao.

3. 현장 중점관리 POINT

5) 현장기본수칙_AL해체작업

■ 노출발코니 해체 관련

Khi tháo dỡ ban công lộ thiên, điều cần thiết là phải thắt dây an toàn toàn thân và gắn móc an toàn vào thiết bị buộc dây an toàn trước khi làm việc.



노출발코니 해체작업시 안전벨트착용 및 안전고리 체결필수

Khi tháo dỡ ban công lộ thiên, điều cần thiết là phải thắt dây an toàn toàn thân và gắn móc an toàn vào thiết bị buộc dây an toàn trước khi làm việc.

6) 현장기본수칙_ AL해체작업

■ 노출발코니 해체 관련

Quản lý rủi ro về các vật thể rơi xuống như chốt và khuôn xốp AL khi tháo dỡ bọt AL.

AL폼 해체작업시 알폼핀, 거푸집 등 낙하물 위험관리.

Quản lý rủi ro về các vật thể rơi xuống như chốt và khuôn xốp AL khi tháo dỡ bọt AL.

타사 중대재해 보고

- 파주 주상복합 신축현장에서 낙하물에 맞아 사망 -

2025년 03월 15일(토) 15시 경 경기도 파주시에 위치한 주상복합 신축현장에서 낙하물에 의한 사고 발생

■ 현장개요

- 현 장 명 : 힐스테이트 더 운경
- 현장위치: 경기도 파주시 와동동 1471-2
- 세대수 : 지하 5층~지상 49층, 13개동 (아파트 744세대, 오피스텔 2,669실)
- 공사금액: 0,000원
- 현대건설㈜ : 도급순위 2위(2024년)

■ 발주처

- ㈜하나자산신탁

■ 인명피해

- 1명 심경지 상태로 병원 후송(뇌사)

■ 사고원인 (추정)

- 107동 앞 46층 벽체에서 코어 천공 잔재물이 낙하하여 4층 유리 설치를 위해 고소작업대에서 작업하던 제해자의 우측 머리를 맞아 의식을 잃고 과대 출혈 상태로 병원으로 후송

■ 사고경위

- 13일(토) 15시 경 경기도 파주시 와동동 1471-2번지에 위치한 주상복합 신축현장 107동 앞에서 코어 천공 잔재물이 낙하하여 하부 작업자가 맞는 사고 발생

■ 사고상황도



HDC 현대산업개발

안전관리팀

; 현장 출근·퇴근시 **세이프게이트로 출근·퇴근 관리**

Quản lý việc đi làm và ra về bằng SafeGate khi đến và đi làm tại chỗ.

;작업중에는 **흡연금지** 및 필요시 **별도구간에서 흡연**후 작업실시

Hút thuốc bị cấm trong quá trình làm việc và nếu cần thiết, công việc sẽ được thực hiện sau khi hút thuốc ở khu vực riêng.

; 계단실 AL품 작업시 **안전발판 지지대 해체금지**

Không tháo dỡ hỗ trợ bước an toàn khi làm việc trên cầu thang dạng AL.

; AL품 상부 고소작업시 **말비계를 사용하여 작업**실시

Khi thi công trên dạng AL

phải sử dụng giàn giáo ngựa khi thi công ở những đoạn cao.

; 노출발코니 해체작업시 **안전벨트착용** 및 **안전고리 체결**필수

Khi tháo dỡ ban công lộ thiên, điều cần thiết là phải thắt dây an toàn toàn thân và gắn móc an toàn vào thiết bị buộc dây an toàn trước khi làm việc.



4월 위험성평가 기록표 작성